

**LiteTec**

**Руководство пользователя.**

**АНД регистраторы**

**LVR-9604A-9608A-9616A**

## **Меры предосторожности и предупреждения.**

- Перед началом эксплуатации регистратора ознакомьтесь с данным руководством.
- Данное руководство может изменяться без предупреждения.
- Регистратор должен работать от питания тип, которого указан на корпусе. Перед включением питания проверьте напряжение.
- Не устанавливайте регистратор рядом с нагревательными приборами.
- Не устанавливайте регистратор рядом с водой.
- Не закрывайте вентиляционные отверстия. Обеспечьте приток воздуха рядом с регистратором.
- Регистратор предназначен для использования в помещении. Попадание влаги внутрь регистратора не допустимо.
- Технический осмотр и ремонт должен производить квалифицированный специалист. Не пытайтесь отремонтировать регистратор самостоятельно.
- Данное руководство подходит для регистраторов LiteTec, для моделей LVR-9604A, LVR-9608A, LVR-9616A.

**Оглавление**

<b>1. Введение</b> .....	<b>1</b>
1.1. Сведения о DVR .....	1
1.2. Особенности .....	1
<b>2. Установка</b> .....	<b>4</b>
2.1. Установка жесткого диска и DVD-привода .....	4
2.1.1. Установка жесткого диска .....	4
2.2. Описание передней панели .....	5
2.3. Задняя панель .....	7
2.3.1. Задняя панель 4-х канального регистратора .....	7
2.3.2. Задняя панель 8-и канального регистратора .....	8
2.3.3. Задняя панель 16-ти канального регистратора .....	9
2.4. Пульт ДУ .....	10
2.5. Управление с помощью мыши .....	12
2.5.1. Подключение мыши .....	12
2.5.2. Использование мыши .....	12
<b>3. Основные функции</b> .....	<b>14</b>
3.1. Включение и выключение питания .....	14
3.1.1. Включение питания .....	14
3.1.2. Выключение питания .....	14
3.2. Авторизация .....	15
3.3. Обозначения в режиме реального времени .....	15

3.3.1.	Управление воспроизведением. ....	15
<b>4.</b>	<b>Главное меню. ....</b>	<b>17</b>
4.1.	Основные настройки. ....	18
4.1.1.	Системные настройки. ....	19
4.1.2.	Настройка даты и времени. ....	20
4.1.3.	Настройка летнего времени. ....	20
4.2.	Настройка режима просмотра в реальном времени. ....	21
4.2.1.	Настройка камер (просмотр).....	21
4.2.2.	Настройка главного монитора. ....	22
4.2.3.	Настройка тревожного(SPOT) монитора. ....	22
4.2.4.	Настройка маски. ....	23
4.3.	Настройка записи. ....	25
4.3.1.	Включение/выключение записи. ....	25
4.3.2.	Настройка качества записи. ....	26
4.3.3.	Настройка пред/пост-записи. ....	26
4.3.4.	Настройка положения имени камеры. ....	27
4.3.5.	Циклическая запись. ....	28
4.3.6.	Настройка снимков экрана. ....	29
4.4.	Настройка расписания. ....	29
4.4.1.	Расписание постоянной записи. ....	29
4.4.2.	Расписание записи по движению. ....	30
4.4.3.	Расписание записи по тревоге. ....	30

4.5.	Настройка тревог.....	31
4.5.1.	Настройка датчиков (тревожных входов).....	32
4.5.2.	Настройка детектора движения.....	34
4.5.3.	Потеря видеосигнала.....	36
4.5.4.	Другие тревоги (Разное).....	36
4.5.5.	Настройка тревожного выхода и зуммера.....	38
4.6.	Настройка сети.....	39
4.6.1.	Сеть.....	39
4.6.2.	Дополнительный поток (вторичный поток).....	39
4.6.3.	Настройка E-mail.....	40
4.6.4.	Настройка сервера CMS(NVMS-1000).....	41
4.6.5.	NAT.....	41
4.6.6.	Другие настройки (DDNS).....	42
4.7.	Управление пользователями.....	43
4.8.	Настройка PTZ.....	44
4.9.	Дополнительные настройки.....	47
4.9.1.	Заводские настройки.....	47
4.9.2.	Импорт/экспорт.....	47
4.9.3.	Черный/белый список.....	47
5.	Поиск, воспроизведение и резервное копирование.....	48
5.1.	Поиск по времени.....	48
5.2.	Поиск по событиям.....	49

5.3.	Управление файлами .....	50
5.4.	Поиск снимков (Изображение) .....	51
5.5.	Резервное копирование .....	52
<b>6.</b>	<b>Управление регистратором.....</b>	<b>53</b>
6.1.	Информация.....	53
6.1.1.	Информация о системе.....	53
6.1.2.	Журнал событий.....	53
6.1.3.	Системный журнал.....	53
6.1.4.	Информация о сети.....	54
6.1.5.	Список пользователей онлайн.....	54
6.1.6.	Информация о записи.....	54
6.2.	Ручная тревога.....	54
6.3.	Управление HDD.....	54
6.4.	Обновление.....	55
6.5.	Выход из системы.....	55
7.	Удаленное наблюдение.....	56
7.1.	Доступ к регистратору.....	56
7.1.1.	Подключение по локальной сети (LAN).....	56
7.1.2.	Подключение через Интернет.....	56
7.1.3.	Подключение через сервис NAT.....	58
7.2.	Доступ к регистратору с MacOS через Safari.....	58
7.3.	Web-интерфейс регистратора.....	61

7.4.	Удаленное воспроизведение и резервное копирование.....	64
7.4.1.	Удаленное воспроизведение.....	64
7.4.2.	Резервное копирование.....	68
7.5.	Удаленная настройка регистратора.....	70
7.6.	Инструменты.....	71
7.7.	Информация.....	71
<b>8.</b>	<b>Доступ со смартфонов/планшетов.....</b>	<b>72</b>
8.1.	Доступ с iOS.....	72
8.2.	Доступ с Android.....	77
	<b>Приложение 1.....</b>	<b>82</b>
	<b>Приложение 2. Расчет объема HDD.....</b>	<b>84</b>
	<b>Приложение 3. Спецификация LVR-9604A.....</b>	<b>85</b>
	<b>Приложение 3. Спецификация LVR-9608A.....</b>	<b>86</b>
	<b>Приложение 3. Спецификация LVR-9616A.....</b>	<b>87</b>

# 1. Введение.

## 1.1. Сведения о DVR.

Данные модели DVR предназначены для АHD систем видеонаблюдения. Регистраторы работают под системой Linux и имеют высокопроизводительные чипы обработки видеосигнала. В регистраторе реализованы все современные технологии, такие как: формат сжатия H.264, двойной поток, поддержка дисков SATA до 4ТБ, VGA и HDMI выходы, поддержка USB мыши, удаленный доступ через браузер и удаленный доступ со смартфонов и планшетов. Все это обеспечивает стабильную работу, быструю настройку и удобное управление системой видеонаблюдения.

## 1.2. Особенности.

### **ФОРМАТ СЖАТИЯ**

- Стандарт сжатия H.264 с низким бит-рейтом и лучшим качеством картинки.

### **ПРОСМОТР В РЕЖИМЕ РЕАЛЬНОГО ВРЕМЕНИ**

- Поддержка выходов HDMI/ VGA.
- Поддержка защиты канала с помощью “маски”
- Отображение состояния записи и основной информации
- Поддержка USB мыши для полного контроля и удобства управления.

### **ЗАПИСЬ**

- Поддержка жестких дисков SATA до 6ТБ.

### **РЕЗЕРВНОЕ КОПИРОВАНИЕ**

- Поддержка устройств USB 2.0 для резервного копирования.
- Поддержка сохранения записи в формате AVI для воспроизведения на любом компьютере

## **ЗАПИСЬ И ВОСПРОИЗВЕДЕНИЕ**

- Режимы записи: ручная, по расписанию, по движению и по тревоге.
- Поддержка циклической записи при заполнении HDD.
- Настраиваемые разрешение, скорость и качество записи .
- 1 аудиовход для записи звука
- Два режима поиска записи: поиск по времени и поиск по событиям.
- Поддержка одновременного воспроизведения 4/8 каналов.
- Возможность удаления и блокирования записанных файлов.
- Поддержка удаленного воспроизведения на компьютере через LAN или Интернет

## **ТРЕВОГА**

- Возможность настроить расписание для записи по движению.
- Поддержка пред-записи и пост-записи.
- Поддержка включения записи с других каналов при обнаружении движения или тревоги на определенном канале.
- Поддержка включения PTZ(предустановок, маршрутов и т.п.) функций с других каналов при обнаружении движения или тревоги на определенном канале.

## **УПРАВЛЕНИЕ PTZ.**

- Поддержка различных PTZ протоколов.
- Поддержка 128 PTZ предустановок и 8 маршрутов.
- Возможность управления PTZ камерам через LAN или Интернет.

## **БЕЗОПАСНОСТЬ**

- Возможность настройки прав пользователей: поиск по журналу событий, настройка системы, двухстороннее аудио, управление файлами, управление жёсткими дисками, удаленный доступ, просмотр в режиме реального времени, ручная запись, воспроизведение, управление PTZ.
- Поддержка 1 администратора и 63 пользователей.

- Поддержка журналов событий, количество событий не ограничено.

## **СЕТЬ**

- Поддержку TCP/IP, DHCP, PPPoE и DDNS.
- Поддержка IE и Safari для удаленного просмотра.
- Поддержка настройки количества клиентских соединений.
- Поддержка двойного потока.
- Поддержка настройки цвета при удаленном просмотре в режиме реально времени.
- Поддержка удаленного поиска по событиям, времени и воспроизведения записи.
- Поддержка функций PTZ.
- Возможность полной настройки регистратора через сеть.
- Поддержка удаленного доступа со смартфонов и планшетов (Symbian, WinCE, iOS, Android)
- В комплекте бесплатное ПО CMS.

## 2. Установка.

**Внимание:** Проверьте комплектацию после получения регистратора.  
Не подключайте питание, до окончательной установки регистратора.

### 2.1. Установка жесткого диска и DVD-привода.

#### 2.1.1. Установка жесткого диска.

**Шаг 1:** Отвинтите и снимите верхнюю крышку.

**Шаг 2:** Подключите кабель питания и интерфейс SATA к жесткому диску



**Шаг 3:** Установите жесткий диск в корпус и закрепите винтами.



## 2.2. Описание передней панели.

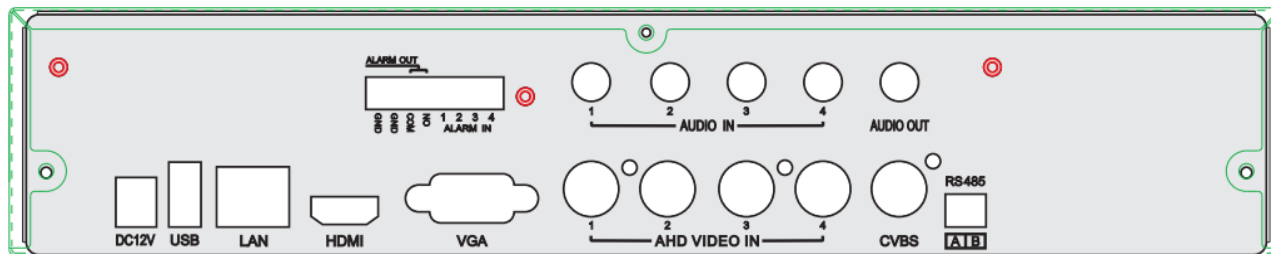
**Внимание:** это общее описание передней панели, всех регистраторов LiteTec.

№	Тип	Название	Описание
1	Индикаторы	Power	Индикация питания, при работе горит синим.
		HDD	Индикация жесткого диска, при чтении/записи горит синим.
		Net	Индикация сети, горит синим, когда есть доступ в сеть.
		Backup	Индикация архивирования, горит синим при резервном копировании файлов и данных.
		Play	Индикация воспроизведения, горит синим при воспроизведении видео.
		REC	Индикация записи, горит синим во время записи.
2	Функциональные	MENU/+	1. Вход в меню. 2. Увеличение значения в настройках.
		BACKUP/-	1. Уменьшения значения в настройках 2. Вход в меню резервного копирования.
		RECORD/FOCUS	1. Ручная запись. 2. Управление фокусом в режиме PTZ.
		REW/SPEED	1. Перемотка назад. 2. Управление скоростью в режиме PTZ.
		SEARCH/ZOOM	1. Вход в меню поиска 2. Управление Zoom в режиме PTZ..
		PLAY /IRIS	1. Вход в режим воспроизведения. 2. Функция IRIS в режиме PTZ..

№	Тип	Название	Описание
	кнопки	FF/ P.T.Z.	1. Перемотка веред. 2. Вход в режим PTZ.
		STOP/ESC	1. Выход из режима воспроизведения. 2. Выход из текущего интерфейса. 3. Переключение разрешения видеовыходов.
		Fn	Переключение разрешения видеовыходов.
3	Цифровые кнопки	1-9	Ввод числа 1-9 или выбор канала.
		0/10+	Ввод числа 0, 10 и выше в сочетании с другими цифровыми кнопками.
4	Кнопки ввода	Direction button	Кнопки навигации в меню.
		Multi-screen	Смена раскладок /4/9/16 каналов.
		Enter button	Подтверждение выбора.
5	ИК приемник	IR	Для пульта ДУ.
6	USB	USB порт	Для подключения USB устройств, таких как USB-накопители, для резервного копирования\обновления прошивки и USB мыши.

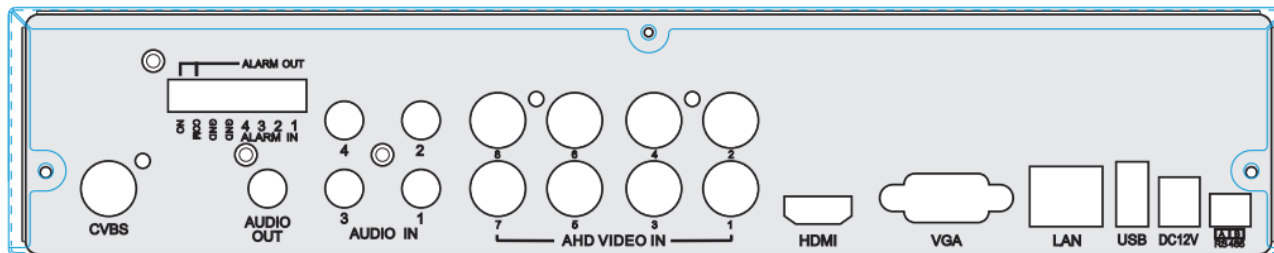
## 2.3. Задняя панель.

### 2.3.1. Задняя панель 4-х канального регистратора.



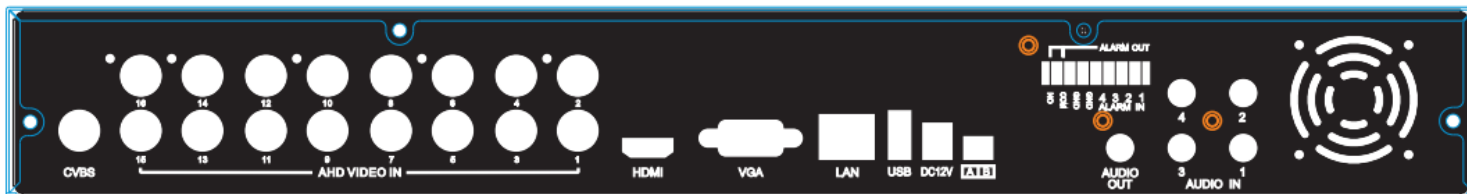
Обозначение	Описание	Обозначение	Описание
AUDIO IN	Аудиовход.	Alarm out	Тревожный выход.
AHD VIDEO IN	AHD видеовходы.	Alarm in	Тревожные входы.
AUDIO OUT	Аудиовход.	LAN	Сетевой порт.
CVBS	Аналоговый выход BNC	USB	USB порт.
VGA	Выход VGA.	DC 12V	Питание 12В.
HDMI	Выход HDMI.	RS485	Подключение камер PTZ и клавиатуры.

### 2.3.2. Задняя панель 8-и канального регистратора.



Обозначение	Описание	Обозначение	Описание
AUDIO IN	Аудиовход.	Alarm out	Тревожный выход.
AHD VIDEO IN	AHD видеовходы.	Alarm in	Тревожные входы.
AUDIO OUT	Аудиовход.	LAN	Сетевой порт.
CVBS	Аналоговый выход BNC	USB	USB порт.
VGA	Выход VGA.	DC 12V	Питание 12В.
HDMI	Выход HDMI.	RS485	Подключение камер PTZ и клавиатуры.

### 2.3.3. Задняя панель 16-ти канального регистратора.

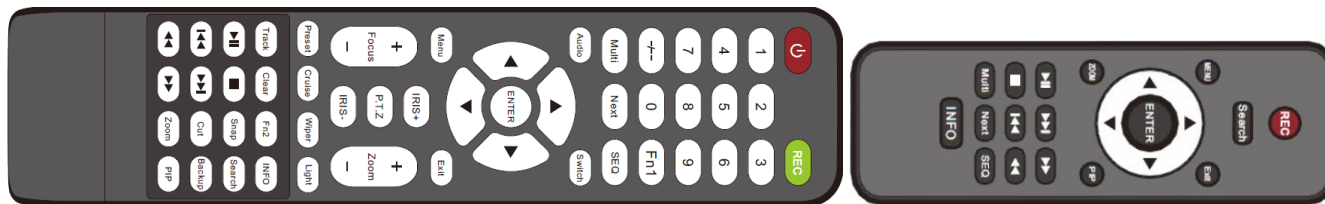



Обозначение	Описание	Обозначение	Описание
AUDIO IN	Аудиовход.	Alarm out	Тревожный выход.
AHD VIDEO IN	AHD видеовходы.	Alarm in	Тревожные входы.
AUDIO OUT	Аудиовход.	LAN	Сетевой порт.
CVBS	Аналоговый выход BNC	USB	USB порт.
VGA	Выход VGA.	DC 12V	Питание 12В.
HDMI	Выход HDMI.	RS485	Подключение камер PTZ и клавиатуры.



## 2.4. Пульт ДУ.

В пульте ДУ используются 2 батарейки AAA.

- Откройте крышку для батареек на пульте ДУ.
- Установите батарейки, соблюдайте полярность +/-.
- Закройте крышку батареек.



Кнопка	Функция
 Кнопка вкл.\выкл.	Вкл.\выкл. регистратора. Используйте для остановки работы регистратора, перед отключением питания.
Кнопка REC	Вкл.\выкл. ручной записи.
-/-- /0-9 цифровые кнопки	Ввод цифр или выбор канала.
Кнопка Multi	Смена раскладок /4/9/16 каналов.
Кнопка Next	Переключение режимов экрана в реальном времени.
Кнопка SEQ	Вкл.\выкл. режима автоматического листания камер.
Кнопка Audio	Вкл.\выкл. звук в режиме реального времени.
Кнопка SPOT	Переключение видеовыходов между BNC, VGA и HDMI.

	Навигация в меню/управление PTZ.
Кнопка Enter	Подтверждение выбора.
Кнопка Menu	Вход в главное меню
Кнопка Exit	Выход из текущего интерфейса.
Кнопки Focus/IRIS/Zoom/PTZ	Кнопки управления функциями PTZ камеры.
Кнопка Preset	Вход в настройки предустановок в режиме PTZ.
Кнопка Cruise	Вход в настройки круизов в режиме PTZ.
Кнопка Track	Вход в настройки маршрутов в режиме PTZ.
Кнопка Wiper	Вкл.\выкл. дворника в режиме PTZ.
Кнопка Light	Вкл.\выкл. подсветки в режиме PTZ.
Кнопка Clear	Возврат в предыдущий интерфейс.
Кнопка Info	Вывод на экран информации о регистраторе, HDD и т.п.
	Кнопки управления воспроизведением.
Кнопка Snap	Сделать снимок.
Кнопка Search	Вход меню поиска.
Кнопка Cut	Установка начального/конечного времени для резервного копирования.
Кнопка Backup	Вход в меню резервного копирования.

Кнопка Zoom	Цифровое увеличение.
-------------	----------------------

**Внимание:** Вы должны нажать кнопку PTZ для входа в меню настроек PTZ, выбрать канал и нажать кнопку PTZ опять, для того чтобы скрыть панель управления PTZ. После этого вы можете нажимать кнопки preset, cruise, track, wiper или light, для того чтобы включить эти функции на выбранном канале.

**Внимание:** В случае неисправности пульта ДУ:

1. Проверьте полярность батареек.
2. Проверьте заряд батареек.
3. Проверьте, не закрыт ли ИК сенсор.
4. Проверьте, совпадает ли ID на регистраторе и пульте ДУ.

Если пульт ДУ все еще не работает, возьмите для проверки другой пульт или обратитесь к продавцу.

**Управление несколькими регистратором с помощью одного пульта.**

По умолчанию ID регистратора – 0. При управлении одним регистратором ID не нужно менять. Для управления несколькими регистраторами необходимо каждому регистратору присвоить свой ID(см.п.4.1.1.).

**Выбор ID на пульте ДУ:** направьте пульт на регистратор, дважды нажмите цифровую кнопку 8, затем введите цифровыми кнопками значение ID(от 0 до 65535, по умолчанию 0), установленное на регистраторе и нажмите кнопку ENTER для подтверждения.

**Настройка/проверка значения ID:** вы можете проверить и изменить значение ID. Для этого войдите в Главное меню→ Настройка→ Основное→ Система→ ID устройства.

## 2.5. Управление с помощью мыши.

### 2.5.1. Подключение мыши.

Регистраторы поддерживают USB мыши. Для удобства рекомендуется подключать мышь в USB порты на задней панели.

### 2.5.2. Использование мыши.

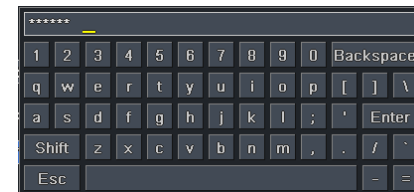
**В режиме реального времени:** Двойной клик на любой канал для полноэкранный режима. Двойной клик для возврата в предыдущую раскладку экрана. Клик правой кнопкой для вызова панели управления внизу экрана, повторный клик правой кнопкой убирает панель.

**При настройке:** Клик левой кнопкой мыши (ЛКМ) для входа. Клик правой кнопкой мыши (ПКМ) для отмены настройки или возврата в предыдущее меню.

При необходимости ввода значения, наведите на поле курсор и кликните ЛКМ. Появится окно ввода. Поддерживается ввод букв, цифр и символов. Нажмите кнопку SHIFT для ввода заглавных букв; нажмите кнопку SHIFT для возврата к прописным буквам.

Некоторые значения, такие как время, можно менять с помощью прокрутки колеса мыши.

Поддерживается перетаскивание мышью. Например, настройка области определения движения: кликните на необходимую область, удерживайте левую кнопку и тяните мышью для установки области определения движения.



**В режиме воспроизведения:** ЛКМ для выбора опции. ПКМ для возврата в предыдущее меню.

**В режиме резервного копирования:** ЛКМ для выбора опции. ПКМ для возврата к предыдущему изображению.

**В режиме управления PTZ:** ЛКМ для выбора кнопок управления PTZ. Клик правой кнопкой для возврата к режиму реального времени.

## 3. Основные функции.

### 3.1. Включение и выключение питания.

Перед включением питания регистратора убедитесь, что все коммуникации подключены правильно.

#### 3.1.1. Включение питания.

**Шаг 1:** Подключите регистратор к источнику питания, и щелкните тумблером рядом с входом питания, для включения регистратора.

**Шаг 2:** Регистратор загрузится и индикатор питания засветится синим цветом.

**Шаг 3:** При включении регистратора, автоматически запускается Мастер настройки(Wizard). В Мастере можно настроить основные параметры регистратора, такие как время и дата, сеть, запись и жесткий диск. Настройки можно настроить тут или в соответствующих меню регистратора. Если Вы не хотите настраивать параметры в Мастере, нажмите выйти. Запуск Мастера можно отключить на первой странице Мастера, либо в меню, для этого войдите в Главное меню→ Настройка→ Основное→ Система и снимите галочку Запуск мастера.

**Внимание:** Регистратор может одновременно выводить меню и камеры на 2 видеовыхода (VGA, HDMI). При этом VGA и HDMI выход работают с одним разрешением, в настройках системы необходимо указать правильное разрешение см. п.4.1.1. Так же разрешение видеовыходов можно переключать с пульта ДУ кнопкой “SPOT” или с передней панели кнопкой **STOP/ESC**(LVR-9616A, зажать на 3-5 сек.) и **Fn**(LVR-9604A-9608A, зажать на 3-5 сек). Выбранное разрешение будет выводиться на 2 видеовыхода(VGA и HDMI), поэтому на некоторых мониторах картинка может отображаться некорректно.

#### 3.1.2. Выключение питания.

Питание регистратора можно отключить с помощью пульта ДУ или мыши.

**С помощью пульта ДУ:**

**Шаг 1:** Нажмите кнопку Power, появится окно выключения питания, нажмите ОК.

**Шаг 2:** На экране появится надпись “Теперь питание можно выключить”, после этого можно отключать питание.

**С помощью мыши:**

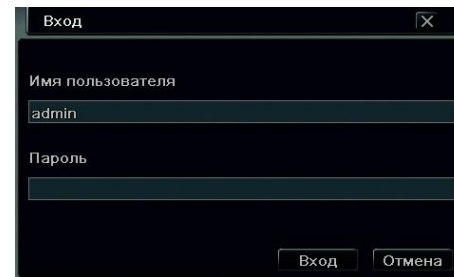
**Шаг 1:** Войдите в главное меню  →Выключение. Появится окно выключения питания, нажмите ОК.

**Шаг 2:** На экране появится надпись “Теперь питание можно отключить”, после этого можно отключать питание.

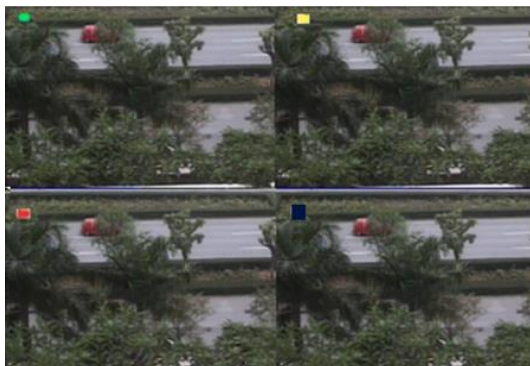
## 3.2. Авторизация.

Для работы с регистратором необходимо авторизоваться. Без авторизации пользователь не сможет делать никаких операций с регистратором.

**Внимание:** по умолчанию имя пользователя и пароль **admin/123456**. Вы можете изменять, добавлять и удалять пользователей в системе, подробнее об этом смотрите в п.4.7.




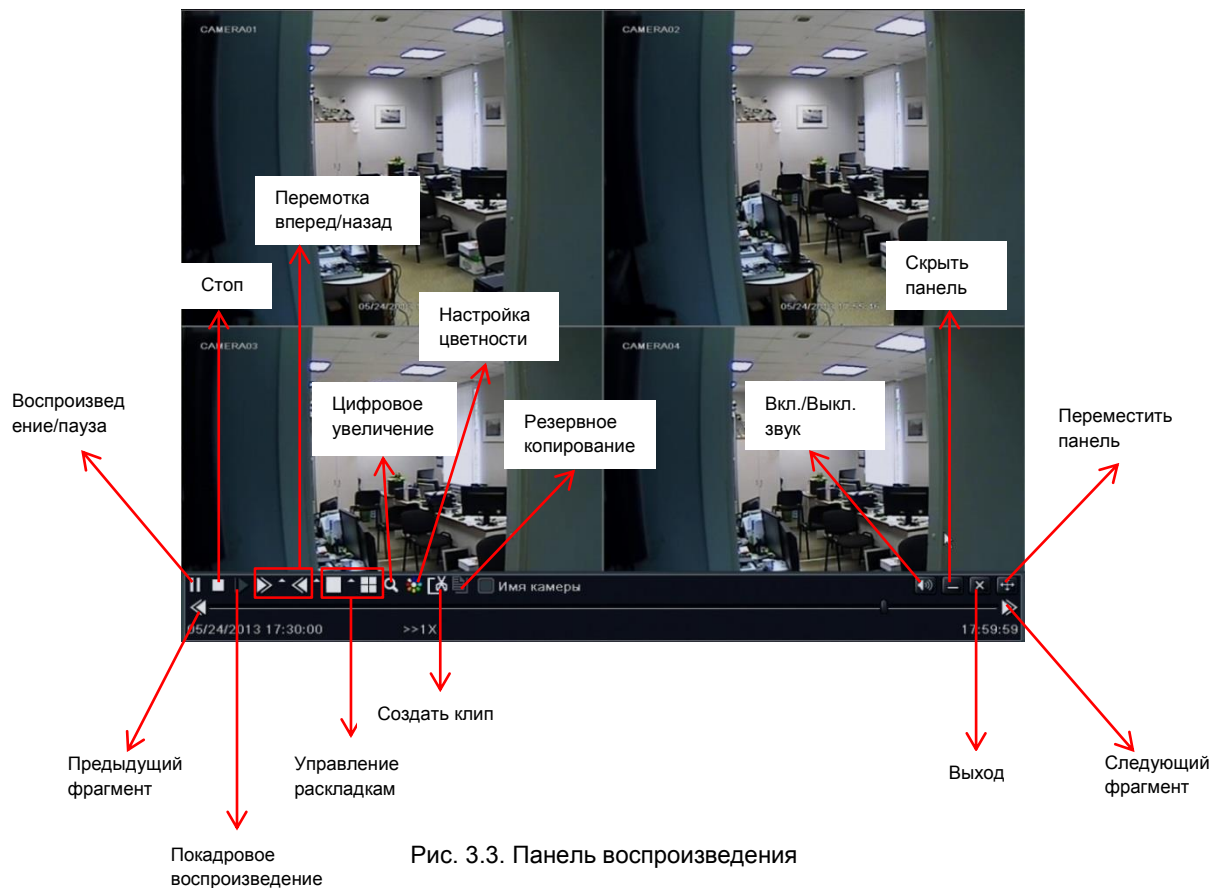
## 3.3. Обозначения в режиме реального времени.



Символ	Описание
Зеленый	Ручная запись.
Желтый	Запись по движению.
Красный	Запись по тревоге.
Синий	Запись по расписанию.

### 3.3.1. Управление воспроизведением.

Нажмите кнопку  для входа в режим воспроизведения записи. Функции панели воспроизведения описаны на рис. 3.3.



## 4. Главное меню.

Нажмите правой кнопкой мыши или кнопку ESC на передней панели, для вызова панели управления регистратором.



Рис.4.1 Панель управления регистратором.




Вы можете произвольно настраивать раскладки экрана. Нажмите на значок  рядом со значком раскладки, для вызова диалогового окна настройки. Вы также можете перемещать каналы в режиме реального времени, для этого мышкой выберите канал и перетащите его на нужное место.



Рис. 4.2 Настройка раскладки.

Нажмите  для включения режима “картинка в картинке”. Нажмите на значок  рядом со значком воспроизведения, для настройки времени воспроизведения. На пример если вы укажете 2 минуты, и после этого нажмете на значок воспроизведения, регистратор начнет воспроизводить архив за последние 2 минуты.

**Листание:** вкл./выкл. автоматического листания камер.

**Цветность:** настройка цветности.

**Цифровое увеличение:** вкл./выкл. цифрового увеличения (в режиме одного канала на полный экран).

**Громкость:** настройка громкости.

**PTZ:** вызов панели управления PTZ.

**Снимок:** сделать снимок с камер.

**Запись:** вкл./выкл. ручную запись.

**Воспроизведение:** включить режим воспроизведения.

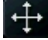

Вы можете нажать кнопку  для перемещения панели управления в любое место. Нажмите кнопку меню  для вызова главного меню регистратора.



Рис. 4.3 Главное меню регистратора.

## 4.1. Основные настройки.

Основные настройки включают в себя системные настройки, настройки даты и времени, настройка перехода на летнее время. Для входа в основные настройки нажмите Главное меню→Настройка→Основное.

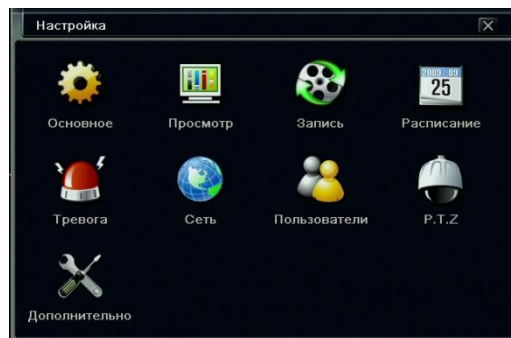


Рис. 4.4 Меню настроек регистратора.

#### 4.1.1. Системные настройки.

**Шаг 1:** Войдите в Главное меню→ Настройка→ Основное→ Система. См. рис. 4.5.

**Шаг 2:** В этом меню вы можете настроить имя регистратора, ID, формат видео, максимально кол-во пользователей онлайн, видеовыход, разрешение и т.п.

**Имя устройства:** имя устройства отображается в WEB-интерфейсе и CMS. Имя устройства помогает удаленно определить регистратор.

**ID устройства:** используется при управлении несколькими регистраторами с одного пульта ДУ.

**Видео формат:** настройка формата видеосигнала NTSC/PAL.

**Проверка пароля:** вкл./выкл. запрос авторизации для доступа в меню.

**Показывать системное время:** вкл./выкл. отображение системного времени на экране.

**Макс. кол-во онлайн пользователей:** настройка максимального количества пользователей для сетевых подключений.

**Разрешение на видеовыходе:** настройка разрешения видеовыхода.



Рис. 4.5 Системные настройки.

**Язык:** настройка языка интерфейса.

**Скринсейвер:** настройка времени выхода из системы (через 30 сек., 1 мин., 3 мин., 5 мин.), если в течение данного времени не производятся никакие действия, регистратор автоматически завершает сеанс пользователя и возвращается к окну авторизации.

**Запуск мастера:** вкл./выкл. запуск мастера настройки при включение регистратора.

**Не отображать после выхода:** при включении данной функции, после выхода из системы регистратор не будет отображать картинки с камер.

#### 4.1.2. Настройка даты и времени.

**Шаг 1:** Войдите в Главное меню → Настройка → Основное → Дата и время.

**Шаг 2:** Настройте форматы даты и времени, часовой пояс, сервер синхронизации, дату и время.

**Шаг 3:** Нажмите “По умолч.” для того, чтобы сбросить настройки по умолчанию, “Применить” для сохранения настроек, “Выйти” для того, чтобы выйти из данного интерфейса.

#### 4.1.3. Настройка летнего времени.

**Шаг 1:** Войдите в Главное меню → Настройка → Основное → Летнее/зимнее.

**Шаг 2:** Настройте параметры перехода на летнее время.

**Шаг 3:** Нажмите “По умолч.” для того, чтобы сбросить настройки по умолчанию, “Применить” для сохранения настроек, “Выйти” для того, чтобы выйти из данного интерфейса.

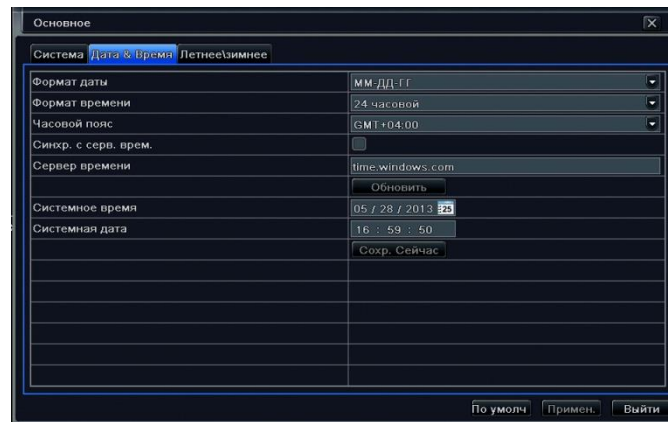


Рис. 4.6 Настройка даты и времени

## 4.2. Настройка режима просмотра в реальном времени.

Настройка просмотра включает в себя настройку параметров отображения камер, главного монитора, спот монитора и маски.

### 4.2.1. Настройка камер (просмотр).

В данном интерфейсе можно настроить имя камеры, яркость, контраст и т.п.

**Шаг 1:** Войдите в Главное меню → Настройка → Просмотр → Просмотр. См. рис. 4.7.

**Шаг 2:** Настройте имя камеры и его отображение на экране.

**Шаг 3:** Поставьте галочку “Все” для применения одинаковых настроек ко всем камерам.

**Шаг 4:** Нажмите “Настройки” напротив нужного канала для настройки яркости, оттенка, насыщенности, контраста и т.п.

Нажмите “По умолчанию” для сброса настроек по умолчанию, “ОК” для сохранения настроек. См. рис. 4.8.

**Шаг 5:** Нажмите “По умолч.” для того, чтобы сбросить настройки по умолчанию, “Применить” для сохранения настроек, “Выйти” для того, чтобы выйти из данного интерфейса

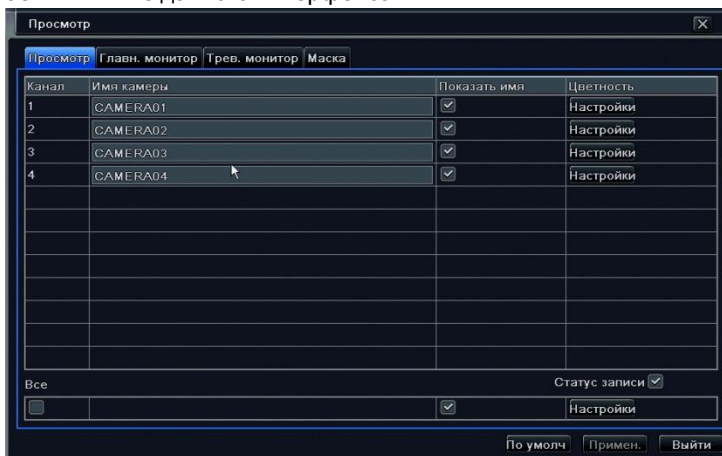


Рис. 4.7. Настройка камер.

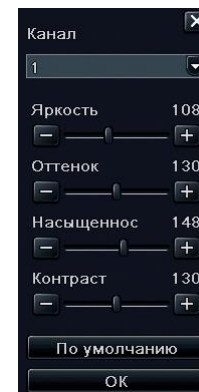



Рис.4.8. Настройка цветности.

### 4.2.2. Настройка главного монитора.

**Шаг 1:** Войдите в Главное меню → Настройка → Просмотр → Главный монитор. См. рис. 4.9.

**Шаг 2:** Выберите режим отображения на главном мониторе 1×1, 2×2, 2×3, 3×3, 4×4 канала.

**Шаг 3:** Нажимайте на кнопки  для переключения между группами каналов.

**Шаг 4:** Настройте группы каналов и время переключения между ними (время задержки).

**Шаг 5:** Нажмите “По умолч.” для того, чтобы сбросить настройки по умолчанию, “Применить” для сохранения настроек, “Выйти” для того, чтобы выйти из данного интерфейса.

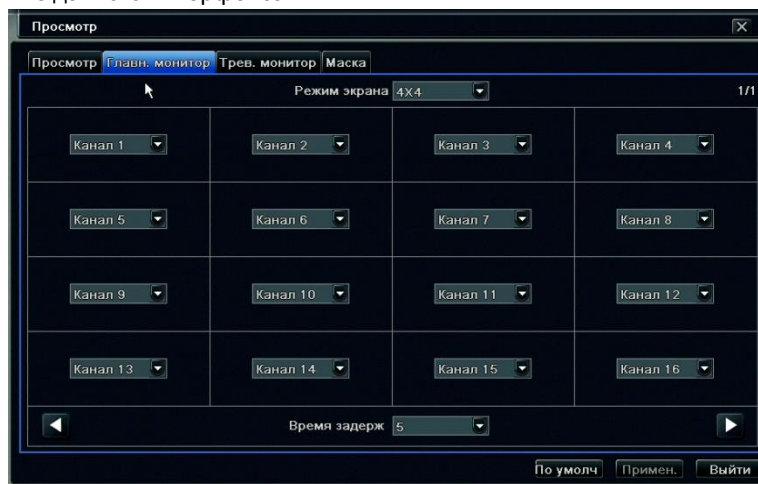


Рис. 4.9. Настройка главного монитора.

### 4.2.3. Настройка тревожного (SPOT) монитора.

**Шаг 1:** Войдите в Главное меню → Настройки → Просмотр → Тревожный монитор.

**Шаг 2:** Настройте камеры в группах.

**Шаг 3:** Нажимайте  для перехода между группами.

**Шаг 4:** Настройте время задержки (время переключения) между группами.

**Шаг 5:** Нажмите “По умолч.” для того, чтобы сбросить настройки по умолчанию, “Применить” для сохранения настроек, “Выйти” для того, чтобы выйти из данного интерфейса.

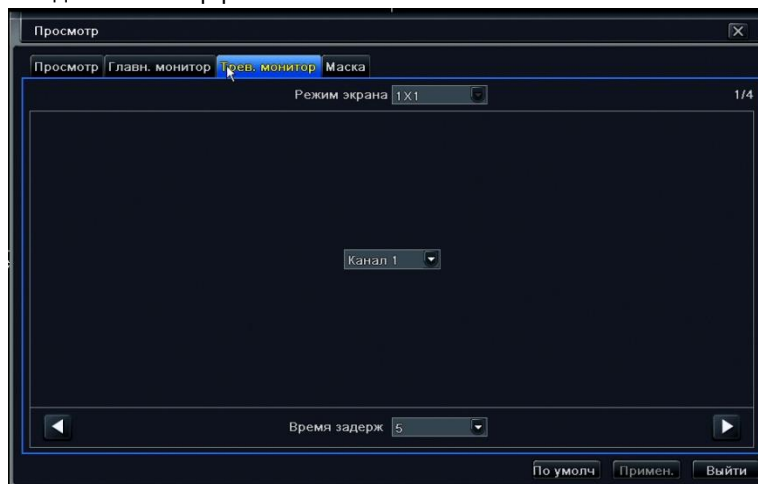


Рис. 4.10. Настройка тревожного монитора.

#### 4.2.4. Настройка маски.

С помощью маски можно закрыть область на камере в режиме реального времени. На одной камере можно разместить до 3 масок.

**Настройка области маски:** войдите в Главное меню → Настройки → Просмотр → Маска, нажмите “настройки”, на экране появится изображение выбранного канала в реальном времени. С помощью перетягивания мыши укажите нужные области. Нажмите “Применить” для сохранения настроек.

**Удаление области маски:** выберите необходимую область и кликните по ней два раза мышью, область удалится. Нажмите “Применить” для сохранения настроек



Рис.4.11. Настройка области маски.



Настройка областей.



Маска в режиме реального времени.

## 4.3. Настройка записи.

Настройка записи включает в себя включение/выключение записи, настройку качества записи, настройку пред/пост-записи, настройку положения на экране времени и имени канала, вкл.\выкл. цикличной записи и настройку снимков экрана.

### 4.3.1. Включение/выключение записи.

**Шаг 1:** Войдите в Главное меню → Настройка → Запись → Включить. См. рис. 4.12.

**Шаг 2:** Вкл.\выкл. запись на необходимых видео и аудио каналах.

**Шаг 3:** Поставьте галочку “Все” для применения настроек ко всем каналам.

**Шаг 4:** Нажмите “По умолч.” для того, чтобы сбросить настройки по умолчанию, “Применить” для сохранения настроек, “Выйти” для того, чтобы выйти из данного интерфейса.

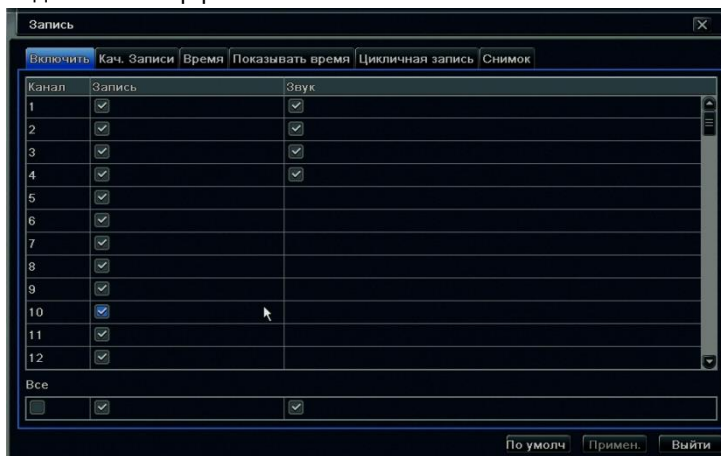


Рис.4.12. Вкл./выкл. записи.

### 4.3.2. Настройка качества записи.

**Шаг 1:** Войдите в Главное меню → Настройка → Запись → Кач. записи. См. рис. 4.13.

**Шаг 2:** Настройте разрешение, скорость, кодирование, качество и битрейт записи.

**Шаг 3:** Вы можете настраивать все каналы одновременно, для этого поставьте галочку “Все”.

**Шаг 4:** Нажмите “По умолч.” для того, чтобы сбросить настройки по умолчанию, “Применить” для сохранения настроек, “Выйти” для того, чтобы выйти из данного интерфейса.

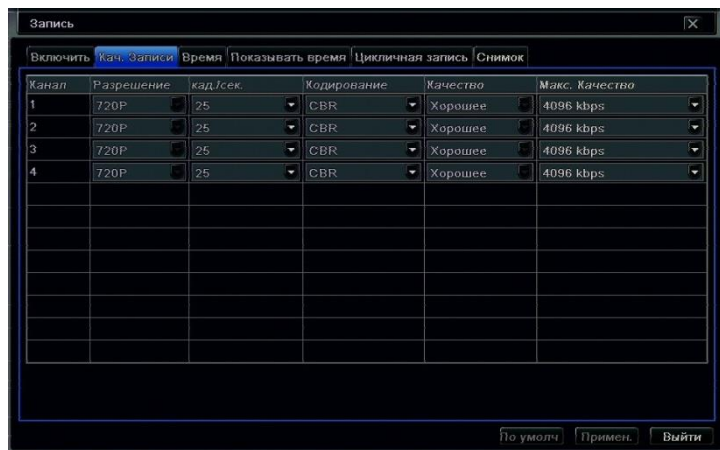


Рис.4.13. Настройка качества записи.

Параметр	Значение
Разрешение	1080P (1920 x 1080)/720P (1280x720) /WD1(960x576)
Скорость	Настройка скорости записи 1-25 к/с
Качество	Настройка качества картинки.
Кодирование	VBR или CBR
Битрейт	Настройка битрейта записи.

### 4.3.3. Настройка пред/пост-записи.

**Шаг 1:** Войдите в Главное меню → Настройка → Запись → Время. См. рис. 4.14.

**Пред-тревожная запись:** запись (сек.) перед событием (обнаружение движения, тревога датчика).

**Пост-тревожная запись:** запись (сек.) после события (обнаружение движения, тревога датчика).

**Продолжительность (дней):** время хранения записи, после истечения срока записи будут автоматически удаляться.

**Шаг 2:** Настройте время пред/пост-записи и срок хранения.

**Шаг 3:** Вы можете настраивать все каналы одновременно, для этого поставьте галочку “Все”.

**Шаг 4:** Нажмите “По умолч.” для того, чтобы сбросить настройки по умолчанию, “Применить” для сохранения настроек, “Выйти” для того, чтобы выйти из данного интерфейса.

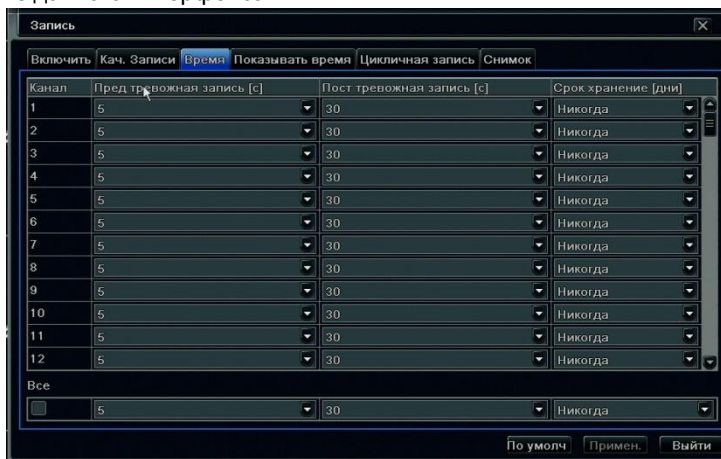


Рис.4.14. Настройка пред/пост-записи.

#### 4.3.4. Настройка положения имени камеры.

Вы можете настроить местоположение имени камеры и времени на экране, а также включить/выключить их отображение.

**Шаг 1:** Войдите в Главное меню → Настройка → Запись → Показывать время. См. рис. 4.14.

**Шаг 2:** Включите/выключите отображение имени и времени. Нажмите “Настройки” для настроек положения имени камеры и времени. Положение настраивается с помощью перетаскивания мышью.

**Шаг 3:** Вы можете настраивать все каналы одновременно, для этого поставьте галочку “Все”.

**Шаг 4:** Нажмите “По умолч.” для того, чтобы сбросить настройки по умолчанию, “Применить” для сохранения настроек, “Выйти” для того, чтобы выйти из данного интерфейса.

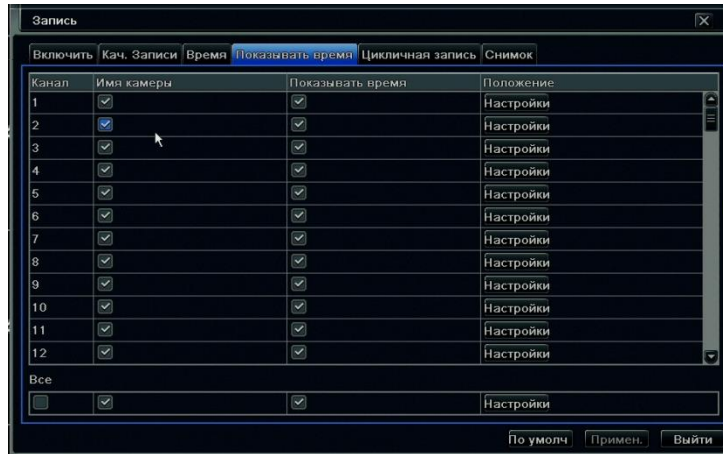
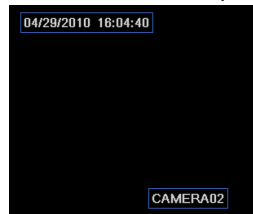
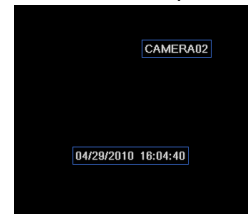


Рис.4.14. Настройка положения имени камеры.



До перетаскивания.



После перетаскивания.

### 4.3.5. Циклическая запись.

Циклическая запись – это запись по кругу, т.е. при заполнении HDD удаляются самые старые записи, а вместо них записываются новые.

**Внимание:** при отключенной циклической записи, после заполнения HDD запись остановится.

**Шаг 1:** Войдите в Главное меню → Настройка → Запись → Циклическая запись.

**Шаг 2:** Включите\выключите цикличную запись.

**Шаг 3:** Нажмите “По умолч.” для того, чтобы сбросить настройки по умолчанию, “Применить” для сохранения настроек, “Выйти” для того, чтобы выйти из данного интерфейса.

#### 4.3.6. Настройка снимков экрана.

В это меню вы можете настроить разрешение, качество, интервал и номер снимка экрана.

### 4.4. Настройка расписания.



Настройка расписания включает в себя настройку расписания для постоянной записи, для записи по движению и записи по тревоге.

#### 4.4.1. Расписание постоянной записи.

Настройка расписания включает в себя дни недели и время в сутках, выделите необходимое время для записи с помощью мыши. Синий – запись включена, серый – запись отключена.

**Шаг 1:** Войдите в Главное меню → Настройка → Расписание → Расписание. См. рис. 4.15.

**Шаг 2:** Настройте расписание. Расписание можно настраивать двумя способами.

- **Способ 1:** Нажмите  и выделите с помощью мыши необходимые дни и время в сетке расписания. Для удаления нажмите  и выделите с помощью мыши то, что нужно удалить. Вы можете копировать расписание на все каналы или с канала на канал, для этого в поле “Применить настр.” Необходимые каналы и нажмите “Копировать”.
- **Способ 2:** Кликните два раза по сетке расписания, появится окно настройки расписания на неделю см. рис. 4.16. Выберите день недели и нажмите “Добавить” для добавления интервала записи. Для удаления интервала, выделите необходимый интервал и нажмите “Удалить”.

**Шаг 3:** Нажмите “По умолч.” для того, чтобы сбросить настройки по умолчанию, “Применить” для сохранения настроек, “Выйти” для того, чтобы выйти из данного интерфейса.

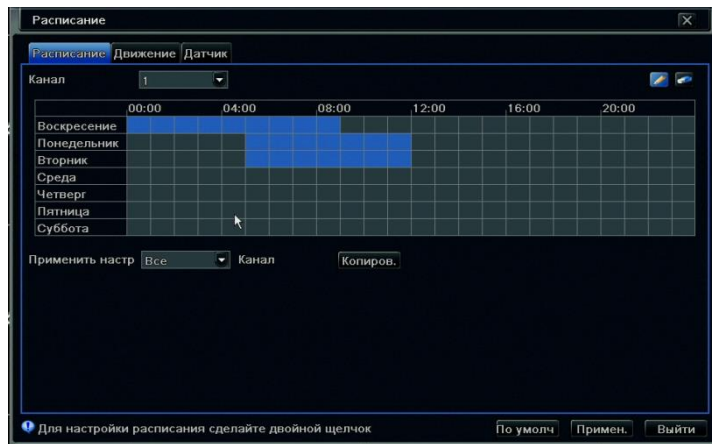


Рис.4.15. Расписание постоянной записи.

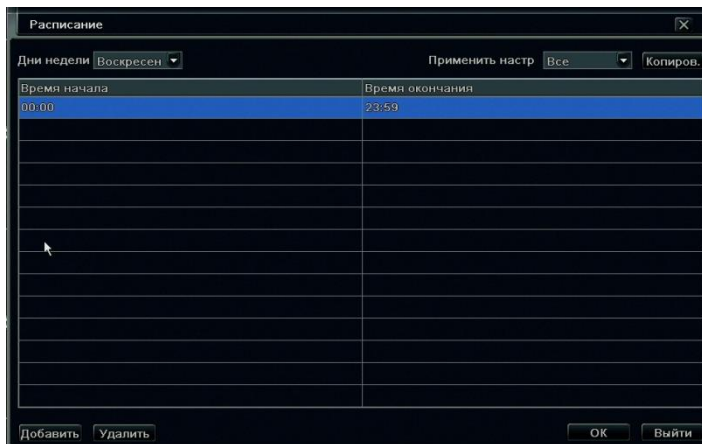


Рис.4.16. Настройка расписания.

#### 4.4.2. Расписание записи по движению.

**Внимание:** По умолчанию на регистраторе установлена запись по движению в режиме 24/7 .

**Шаг 1:** Войдите в Главное меню → Настройка → Расписание → Движение. См. рис. 4.17.

**Шаг 2:** Настройка расписания для записи по движению идентична настройке расписания для постоянной записи. См. п. 4.4.1.

#### 4.4.3. Расписание записи по тревоге.

**Внимание:** По умолчанию на регистраторе установлена запись по тревоге в режиме 24/7 .

**Шаг 1:** Войдите в Главное меню → Настройка → Расписание → Тревога. См. рис. 4.18.

**Шаг 2:** Настройка расписания для записи по тревоге идентична настройке расписания для постоянной записи. См. п. 4.4.1.

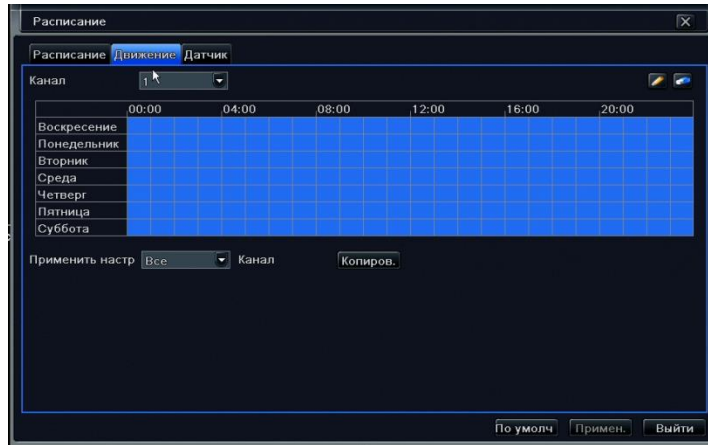


Рис.4.17. Расписание записи по движению.

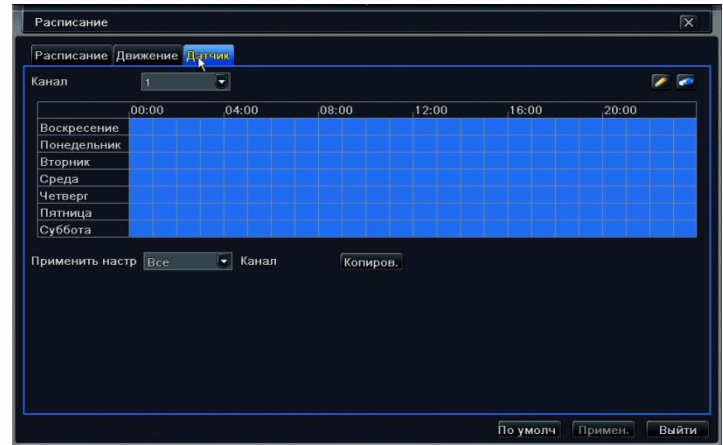


Рис.4.18. Расписание записи по тревоге.

## 4.5. Настройка тревог.

Настройка тревог включает в себя настройку датчиков, обнаружения движения, потерю видеосигнала, настройку тревожного выхода и настройку других тревожных событий. См. рис. 4.19

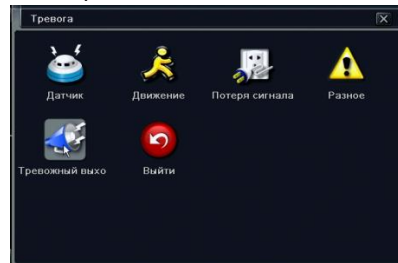


Рис.4.19. Настройка тревог.

### 4.5.1. Настройка датчиков (тревожных входов).

#### Основное:

**Шаг 1:** Войдите в Главное меню→ Настройка→ Тревога → Датчик→ Основное. См. рис. 4.20.

**Шаг 2:** Включите\выключите тревожные входы, настройте тип НО или НЗ и укажите имена для тревожных входов.

**Шаг 3:** Вы можете настраивать все тревожные входы одновременно, для этого поставьте галочку “Все”.

**Шаг 4:** Нажмите “По умолч.” для того, чтобы сбросить настройки по умолчанию, “Применить” для сохранения настроек, “Выйти” для того, чтобы выйти из данного интерфейса.



Рис. 4.20. Настройка основных параметров тревожных входов.

#### Управление тревогой:

**Шаг 1:** Войдите в Главное меню→ Настройка→ Тревога → Датчик→ Управление тревогой.. См. рис. 4.21.

**Шаг 2:** Настройте время задержки тревоги и нажмите “Настройки” для настройки реакции системы на тревогу. См. рис. 4.22.

**Зуммер:** Включить\выключить звуковой сигнал при тревоге.

**Отображение камеры в полноэкранный режим:** при сигнале тревоги выбранный канал будет отображаться на полный экран.

**На тревожный выход:** Включить\выключить передачу сигнала тревоги на тревожный выход.

**E-mail:** Включить\выключить отправку тревожного сообщения и снимков экрана на электронную почту.

**Снимок:** Выбор каналов, с которых будет делаться снимок экрана при тревоге на настраиваемом канале.

**На запись:** Выбор каналов, на которых будет включаться запись при тревоге на настраиваемом канале.

**На PTZ:** Настройка действий для PTZ камер при сигнале тревоги на настраиваемом канале.



Рис. 4.21. Управление тревогой.

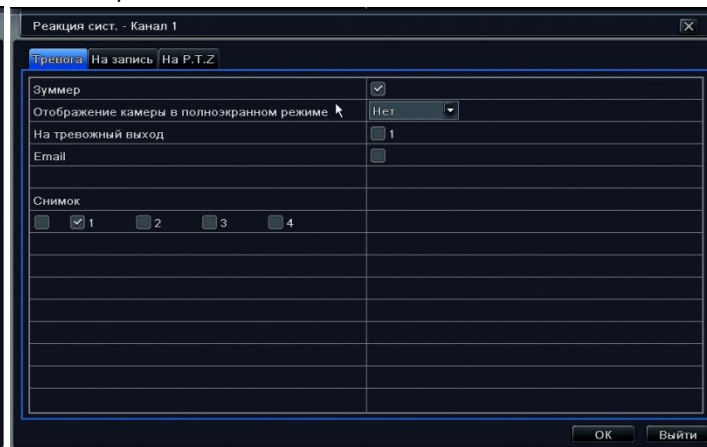


Рис. 4.22 Настройка реакции системы.

**Шаг 3:** Вы можете настраивать все тревожные входы одновременно, для этого поставьте галочку “Все”.

**Шаг 4:** Нажмите “По умолч.” для того, чтобы сбросить настройки по умолчанию, “Применить” для сохранения настроек, “Выйти” для того, чтобы выйти из данного интерфейса.

#### Расписание:

**Внимание:** Данный интерфейс настройки расписания полностью повторяет интерфейс из п.4.4.3. В обоих интерфейсах расписание меняется синхронно.

**Внимание:** По умолчанию на регистраторе установлена запись по тревоге в режиме 24/7 .

**Шаг 1:** Войдите в Главное меню → Настройка → Тревога → Датчик → Расписание. См. рис. 4.24.

**Шаг 2:** Настройка расписания для записи по тревоге идентична настройке расписания для постоянной записи. См. п. 4.4.1.

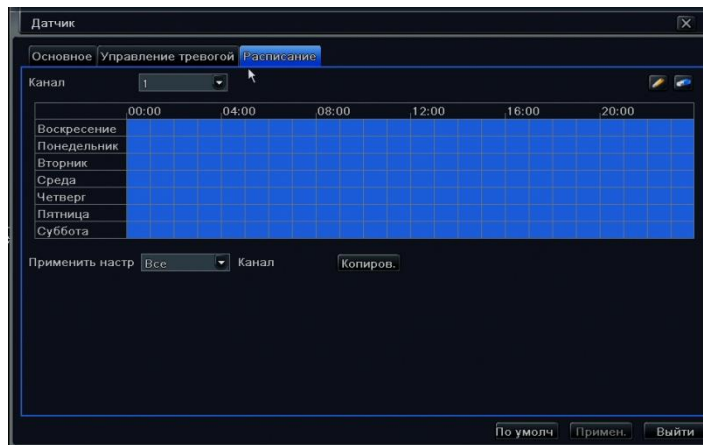


Рис. 4.24. Расписание записи по тревоге.

#### 4.5.2. Настройка детектора движения.

В настройках детектора движения можно настроить: область обнаружения движения, реакцию системы на движение и расписание записи по движению.

##### Обнаружение движения:

**Шаг 1:** Войдите в Главное меню → Настройка → Тревога → Движение → Движение. См. рис. 4.25.

**Шаг 2:** Включите\выключите детектор движения на необходимых каналах

**Шаг 3:** Настройте время задержки. Это интервал между двумя обнаруженными движениями. Если в течение данного интервала на данном канале обнаружится еще движение, то оба движения будут записаны как одно событие.

**Шаг 3:** Настройте реакции системы на обнаружение движения. Настройка реакции системы на обнаружение движения идентична, настройкам реакции на сигнал тревоги см. п.4.5.1-Управление тревогой.

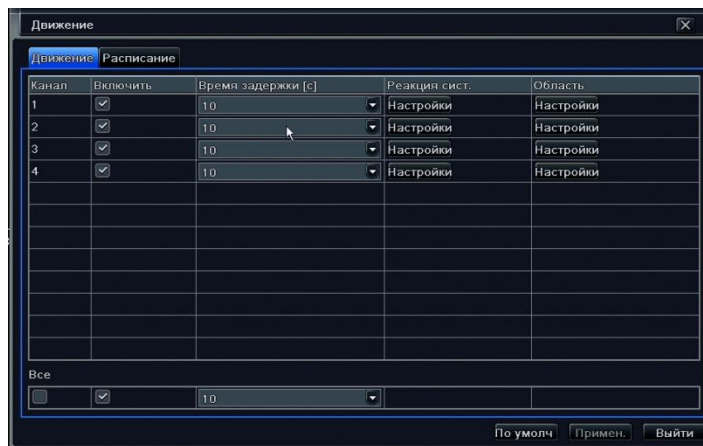





Рис. 4.25. Настройка детектора движения.

**Шаг 4:** Настройте область обнаружения движения. Для этого войдите в настройки области см. рис. 4.26. Установите ползунком чувствительность детектора от 1 до 8, чем выше значение, тем выше чувствительность. С помощью перетаскивания мыши выделяйте или удаляйте необходимые области.

 - установка всей области, как область обнаружения движения.

 - сброс настроек области.

 - проверка области обнаружения.

 - сохранение настроек.

 - выход из данного интерфейса.

**Шаг 5:** Вы можете настраивать все каналы одновременно, для этого поставьте галочку “Все”.

**Шаг 6:** Нажмите “По умолч.” для того, чтобы сбросить настройки по умолчанию, “Применить” для сохранения настроек, “Выйти” для того, чтобы выйти из данного интерфейса.

#### Расписание:

**Внимание:** Данный интерфейс настройки расписания полностью повторяет интерфейс из п.4.4.2. В обоих интерфейсах расписание меняется синхронно.

**Внимание:** По умолчанию на регистраторе установлена запись по движению в режиме 24/7 .

**Шаг 1:** Войдите в Главное меню→ Настройка→ Тревога → Движение→ Расписание.

**Шаг 2:** Настройка расписания для записи по движению идентична настройке расписания для постоянной записи. См. п. 4.4.1.

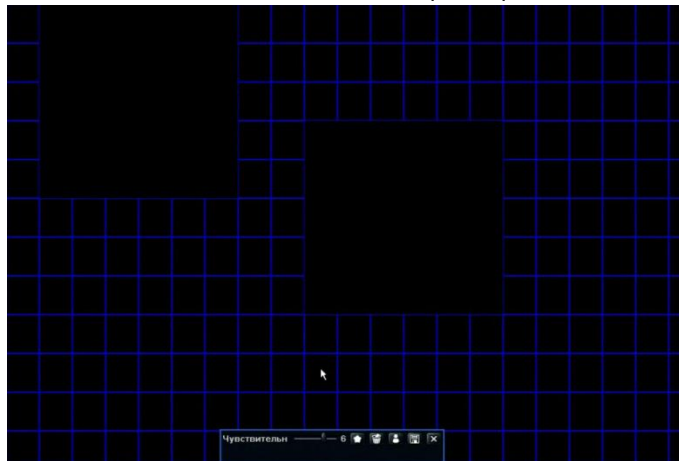


Рис. 4.26. Настройка области обнаружения движения.

### 4.5.3. Потеря видеосигнала.

**Шаг 1:** Войдите в Главное меню→ Настройка→ Тревога → Потеря видеосигнала. См. рис. 4.27.

**Шаг 2:** Настройте реакции системы на потерю видеосигнала. Настройка реакции системы на потерю видеосигнала идентична настройкам реакции на сигнал тревоги см. п.4.5.1-Управление тревогой.

**Шаг 3:** Нажмите “По умолч.” для того, чтобы сбросить настройки по умолчанию, “Применить” для сохранения настроек, “Выйти” для того, чтобы выйти из данного интерфейса.

### 4.5.4. Другие тревоги (Разное).



**Шаг 1:** Войдите в Главное меню → Настройка → Тревога → Разное. См. рис. 4.28.

**Шаг 2:** Выберите событие из списка и укажите для него реакции системы.

**Зуммер:** Включить\выключить звуковой сигнал при тревоге.

Рис. 4.27. Настройки реакции при потере сигнала

**На тревожный выход:** Включить\выключить передачу сигнала тревоги на тревожный выход.

**E-mail:** Включить\выключить отправку тревожного сообщения на электронную почту.

**Свободное место на HDD:** используется для события “Диск заполнен”. Когда объем свободного пространства на жестком диске меньше указанного значения, включается тревога “Диск заполнен”.

**Шаг 3:** Нажмите “По умолч.” для того, чтобы сбросить настройки по умолчанию, “Применить” для сохранения настроек, “Выйти” для того, чтобы выйти из данного интерфейса.

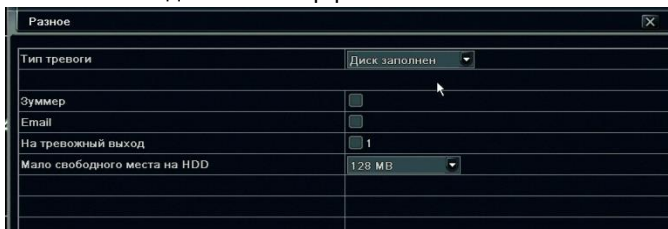
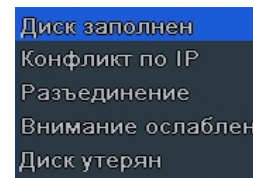


Рис. 4.28. Настройки различных тревог.



Список тревог.



## 4.6. Настройка сети.

Настройка сети включает в себя настройку сетевых параметров, двойного потока, Email, сервера CMS и сервиса DDNS.

### 4.6.1. Сеть.

**Шаг 1:** Войдите в Главное меню → Настройка → Сеть → Сеть. См. рис. 4.30.

**Шаг 2:** Настройте значения порта HTTP (по умолчанию 80) и Порт сервера (по умолчанию 6036). Если вы меняете значение HTTP порта, то для соединения через IE необходимо указать порт (например: если вы установили IP адрес: 192.168.0.100, а HTTP порт 82, то в адресную строку IE необходимо вводить 192.168.0.100:82).

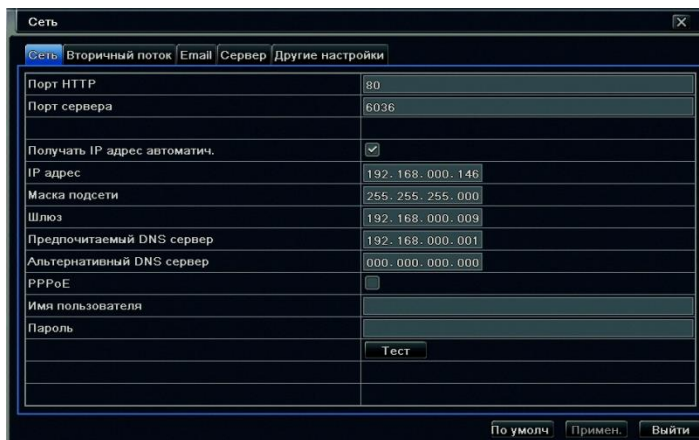


Рис. 4.30. Настройка сетевых параметров.

**Шаг 3:** Настройте сетевые параметры IP адрес, маску, шлюз и DNS. Если в вашей сети работает сервер DHCP, то можно установить галочку “Получить IP адрес автоматич.”, тогда регистратор автоматически получит все сетевые параметры от сервера DHCP.

**Шаг 4:** Если для связи с интернетом вы используете ADSL соединение, то активируйте PPPoE и введите имя пользователя и пароль.

**Шаг 5:** Для проверки соединения нажмите кнопку “Тест”.

**Шаг 6:** Нажмите “По умолч.” для того, чтобы сбросить настройки по умолчанию, “Применить” для сохранения настроек, “Выйти” для того, чтобы выйти из данного интерфейса.

### 4.6.2. Дополнительный поток (вторичный поток).

**Шаг 1:** Войдите в Главное меню → Настройка → Сеть → Вторичный поток. См. рис. 4.31.

**Шаг 2:** Настройте параметры разрешение, скорость, кодирование, качество и бит-рейт для вторичного потока для каждого канала.

**Шаг 3:** Вы можете настраивать все тревожные входы одновременно, для этого поставьте галочку “Все”.

**Шаг 4:** Нажмите “По умолч.” для того, чтобы сбросить настройки по умолчанию, “Применить” для сохранения настроек, “Выйти” для того, чтобы выйти из данного интерфейса.

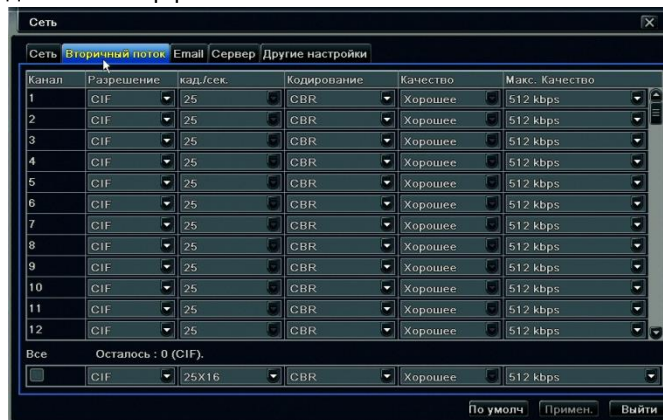


Рис. 4.31. Настройка вторичного потока.

### 4.6.3. Настройка E-mail.

**Шаг 1:** Войдите в Главное меню → Настройка → Сеть → E-mail. См. рис. 4.32.

**Шаг 2:** Настройте параметры электронной почты.

**SMTP сервер:** настройка SMTP-сервера (например: smtp.yandex.ru, smtp.mail.ru).

**Порт:** настройка порта SMTP.

**Проверка SSL:** включить\выключить проверку SSL.

**Адрес отправителя:** настройка адреса отправителя (адрес с которого DVR будет отправлять почту).

**Пароль:** введите пароль от адреса отправителя.

**Адрес получателя:** введите адреса получателей.

**Прикрепить изображение:** включить\выключить вложение снимков экрана в письмо.

**Шаг 3:** Для проверки нажмите кнопку “Тест”.

**Шаг 4:** Нажмите “По умолч.” для того, чтобы сбросить настройки по умолчанию, “Применить” для сохранения настроек, “Выйти” для того, чтобы выйти из данного интерфейса.

#### 4.6.4. Настройка сервера CMS(NVMS-1000).

**Шаг 1:** Войдите в Главное меню→ Настройка→ Сеть→ Сервер. См. рис. 4.33.

**Шаг 2:** Включите функцию сервера. Укажите IP адрес компьютера с установленным CMS/NVMS-1000, порт для соединения(2009) и ID регистратора. В CMS/NVMS-1000 при добавлении нового устр-ва установите галочку (Авто отчет) и укажите ID регистратора, после этого регистратор автоматически начнет пересылать информацию на CMS/NVMS-1000.

**Шаг 3:** Нажмите “По умолч.” для того, чтобы сбросить настройки по умолчанию, “Применить” для сохранения настроек, “Выйти” для того, чтобы выйти из данного интерфейса.

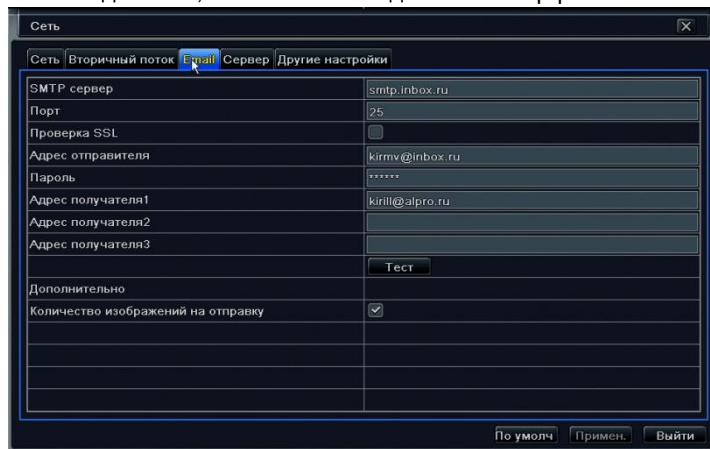


Рис. 4.32. Настройка Email.

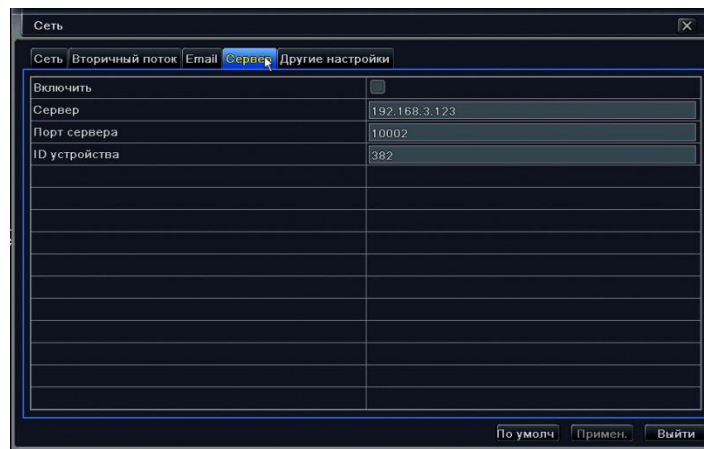


Рис. 4.33. Настройка сервера CMS.

#### 4.6.5. NAT.

NAT – это аналог сервиса P2P. Данный сервис используется для удаленного доступа к регистратору, когда нет возможности подключить выделенный IP адрес.

**Шаг 1:** Войдите в Главное меню→ Настройка→ Сеть→ NAT

**Шаг 2:** Установите галочку “NAT Enable”. Сервер NAT по умолчанию <http://www.autonat.com>

**Шаг 3:** Доступ к регистратору на сервисе осуществляется по MAC-адресу регистратора. MAC адрес можно посмотреть в Главное меню→ Информация→ Сеть или считать смартфоном QRCODE в Главное меню→ Информация→QRCODE  
Удаленное подключение к регистратору через сервис описано в главе 7, п.7.1.3.

#### 4.6.6. Другие настройки (DDNS).

**Шаг 1:** Войдите в Главное меню→ Настройка→ Сеть→ Другие настройки. См. рис. 4.34.

**Шаг 2:** Включите функцию DDNS. Выберите из выпадающего списка сервис DDNS. Зайдите на сайт сервера и выполните регистрацию.

**Шаг 3:** Введите имя пользователя, пароль и DDNS имя(Домен хоста) полученные после регистрации.

**Шаг 4:** Для проверки соединения нажмите кнопку “Тест”.

**Шаг 5:** Нажмите “По умолч.” для того, чтобы сбросить настройки по умолчанию, “Применить” для сохранения настроек, “Выйти” для того, чтобы выйти из данного интерфейса.



Рис. 4.34. Настройка DDNS.

## 4.7. Управление пользователями.

Вы можете, создавать, редактировать, удалять и назначать права пользователей.

**Шаг 1:** Войдите в Главное меню → Настройка → Пользователи. См. рис. 4.35.

**Шаг 2:** Нажмите “Добавить” для добавление нового пользователя. Появится окно настройки пользователя см. рис. 4.36.

**Шаг 3:** Во вкладке “Общее” введите имя пользователя, пароль, и выберите тип пользователя. Вы также можете включить фильтр по MAC-адресу для данного пользователя.

**Шаг 4:** Во вкладке “Права” настройте права пользователя см. рис. 4.37.

**Шаг 5:** Нажмите “OK” для сохранения настроек, “Выйти” для того, чтобы выйти из данного интерфейса.



Рис. 4.35. Управление пользователями.

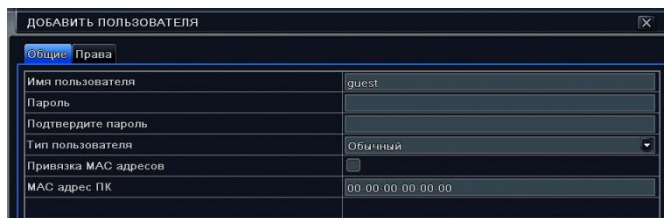


Рис. 4.36. Добавление пользователя.

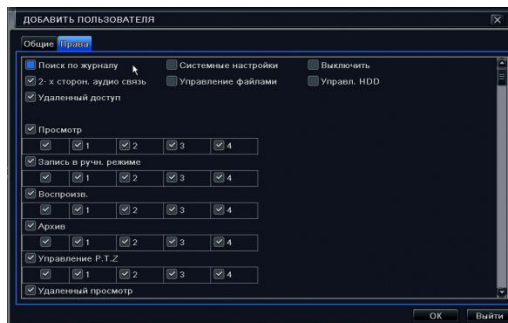


Рис. 4.37. Настройка прав пользователя.

Если Вы хотите удалить пользователя, выделите пользователя и нажмите “Удалить”.

Если вы хотите изменить пользователя, то нажмите “Настройка”.

Если вы хотите поменять пароль пользователя, то нажмите “Изменить пароль”.

## 4.8. Настройка PTZ.

Настройка PTZ включает в себя настройку основных параметров (адрес, протокол, скорость и т.п.) и дополнительных (предустановок, маршрутов и т.п.).

### Основные параметры:

**Шаг 1:** Войдите в Главное меню → Настройка → PTZ → Параметры. См. рис. 4.38.

**Шаг 2:** Включите PTZ на необходимых каналах. Настройте адрес, скорость, протокол и функции круиза.

**Шаг 3:** Вы можете настраивать PTZ на всех каналах одновременно, для этого поставьте галочку “Все”.

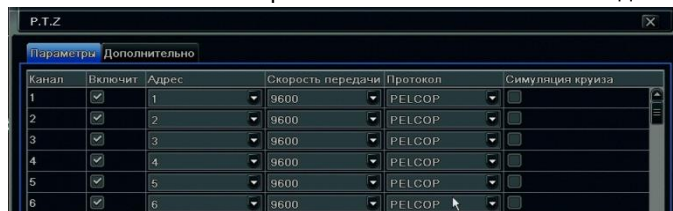


Рис. 4.38. Настройка PTZ.

Параметр	Значение
Адрес	Адрес PTZ устройства.
Скорость	Настройка скорости передачи: 110, 300, 600, 1200, 2400, 4800, 9600, 19200, 34800, 57600, 115200 и т.д.
Протокол	Настройка протокола: PELCOP, PELCOD, LILIN, MINKING, NEON, STAR, VIDO, DSCP, VISCA, SAMSUNG, RM110, HY, N-control.
Симуляция круиза	Если функция включена, то камера PTZ без функции круиза, все равно будет ходить по круизам.

### Дополнительные параметры:

**Шаг 1:** Главное меню → Настройка → PTZ → Дополнительно. См. рис. 4.39.

### Настройка предустановок:



Рис. 4.39. Дополнительные настройки PTZ.

Нажмите кнопку “Настройки” для вызова диалогового окна предварительных настроек предустановок см. рис. 4.40. В появившемся окне еще раз нажмите “Настройки”, для настройки предустановки см. рис. 4.41.

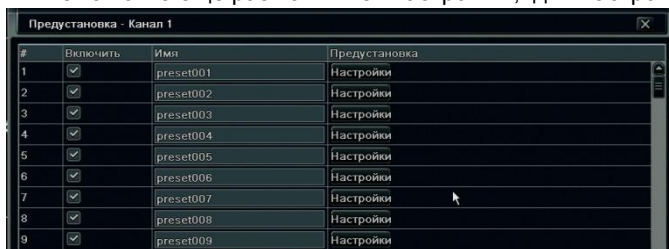






Рис. 4.40. Предварительные настройки.



Рис. 4.41. Настройка предустановок.

- Настройте положение предустановки. Вы можете вращать камеру вверх, вниз, вправо и влево, настраивать скорость вращения, увеличение, фокус и диафрагму.
- Вы можете включить работу дворника или прожектора на камере в определенной предустановке. Для этого при настройке предустановке нажмите  или .

**Внимание:** функции прожектора и дворника работают одновременно только на протоколах PELCOP, PELCOD.

- Нажмите кнопку “Сохранить” для сохранения настроек. Нажмите  для того, чтобы свернуть панель настройки. Нажмите  для того чтобы выйти из настроек предустановок.

### Настройка круизов:

Нажмите кнопку “Настройки” для вызова диалогового окна предварительных настроек круизов см. рис. 4.42. Нажмите кнопку “Добавить” для добавления круизов, на одном канале поддерживается до 8 круизов. Выберите в списке круиз и нажмите “Настроить” для вызова окна настройки круизов см. рис. 4.43.



Рис. 4.42. Предварительные настройки круизов.

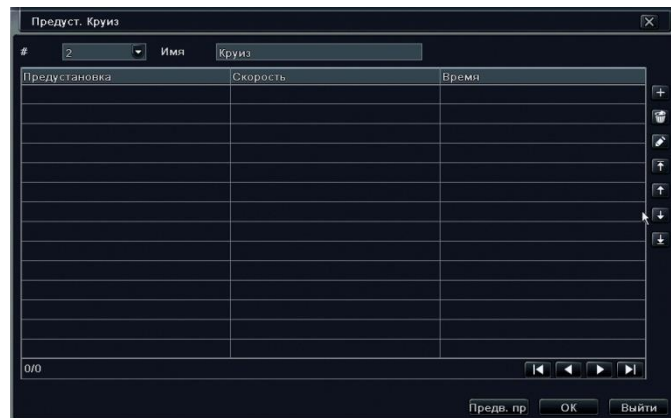









Рис. 4.43. Настройка круизов.

- Нажмите на  для того, чтобы добавить предустановку в круиз, укажите скорость и время остановки. Выделите предустановку и нажмите  для ее удаления. Выделите предустановку и нажмите  для ее изменения. Используйте кнопки     для настройки порядка предустановок. Нажмите “Предв.пр.” для предварительного просмотра круиза. Нажмите “OK” для сохранения настроек. Нажмите “Выйти” для выхода из данного интерфейса.
- Для удаления круиза, в окне предварительной настройки выберите круиз и нажмите “удалить”. Нажмите “Очистить все” для удаления всех круизов. Нажмите “OK” для сохранения настроек. Нажмите “Выйти” для выхода из данного интерфейса.

### Настройка маршрутов:

Нажмите кнопку “Настройки” для вызова диалогового окна настроек маршрутов см. рис. 4.44.

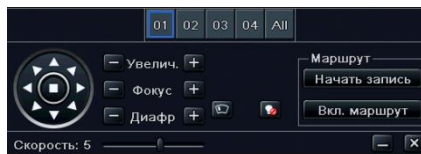
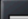



Рис. 4.44. Настройка маршрутов.

- Вы можете вращать камеру вверх, вниз, вправо и влево, настраивать скорость вращения, увеличение, фокус и диафрагму. Нажмите “Начать запись” и перемещайте камеру по нужному маршруту, в конце маршрута нажмите эту кнопку опять для остановки записи. Нажмите “Вкл. маршрут” для воспроизведения записанного маршрута.
- Нажмите  для того, чтобы свернуть панель настройки. Нажмите  для того чтобы выйти из настроек маршрутов.

**Шаг 2:** В окне дополнительных настроек PTZ нажмите “Применить” для сохранения настроек, “Выйти” для того, чтобы выйти из данного интерфейса.

## 4.9. Дополнительные настройки.

Дополнительные настройки включают в себя сброс на заводские настройки, импорт/экспорт конфигурации, настройку белого и черного списка IP адресов.

### 4.9.1. Заводские настройки.

Сброс всех настроек на заводские, после сброса регистратор перезагрузится.

### 4.9.2. Импорт/экспорт.

Импорт/экспорт настроек регистратора.

### 4.9.3. Черный/белый список.

Настройка черного и белого списка IP адресов для удаленного доступа. См. рис. 4.45.

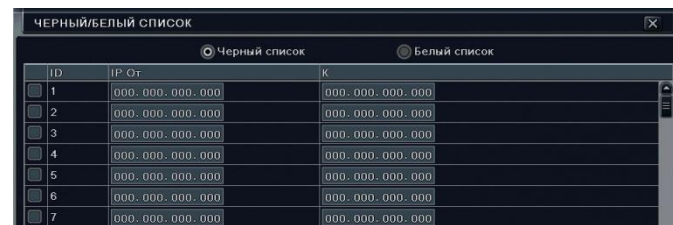


Рис. 4.45. Настройка черного/белого списка

## 5. Поиск, воспроизведение и резервное копирование.

### 5.1. Поиск по времени.

**Шаг 1:** Войдите в Главное меню → Поиск → Поиск по времени. См. рис. 5.1.

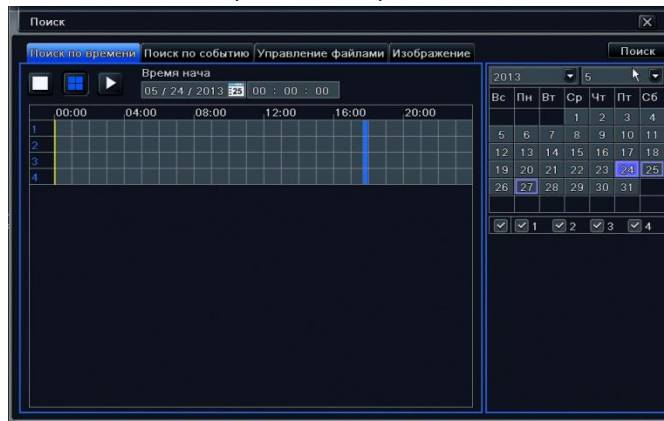

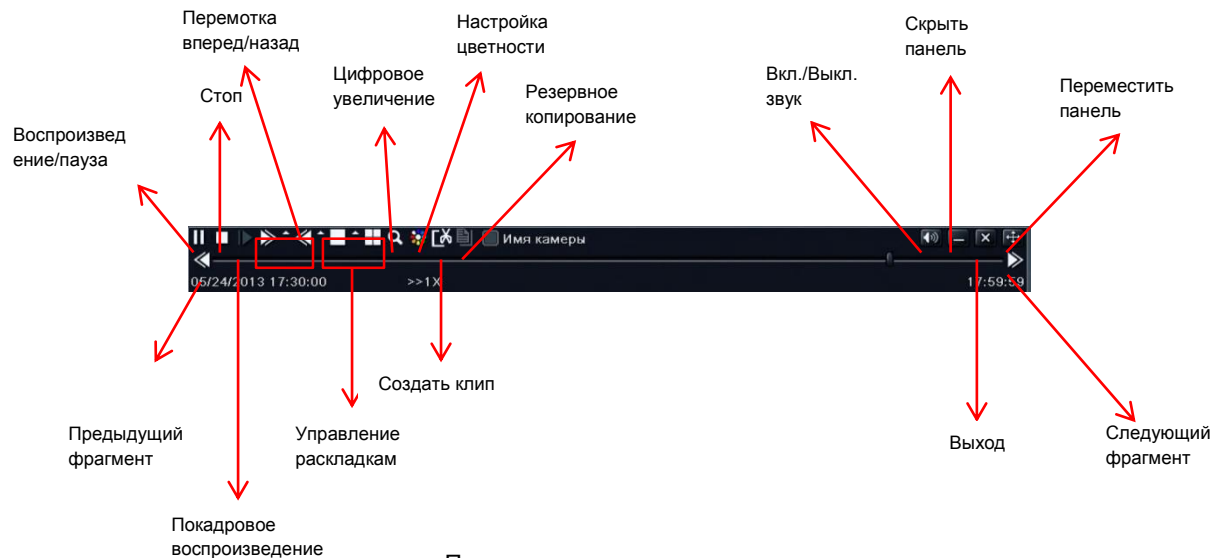


Рис. 5.1. Поиск по времени.

**Шаг 2:** Выберите каналы и дату, нажмите “Поиск”. Если число подсвечено синим, это значит, что в этот день велась запись.


**Шаг 3:** Установите начальное время воспроизведения, щелкнув на нужном времени в сетке или введите вручную в окне.

**Шаг 4:** Выберите раскладку и нажмите  для начала воспроизведения. Управляйте воспроизведением с помощью панели воспроизведения.





Панель воспроизведения.

**Внимание:** Если выбрано разрешение VGA 800x600. Часть интерфейса будет спрятана, для того чтобы его открыть

необходимо нажать на кнопку расширения .

### Создание клипа во время воспроизведения:

Нажмите на  во время воспроизведения для указания начального времени клипа, повторное нажатие укажет конечное время. Нажмите  для резервного копирования указанного отрезка

## 5.2. Поиск по событиям.

**Шаг 1:** Войдите в Главное меню → Поиск → Поиск по событиям. См. рис. 5.2.

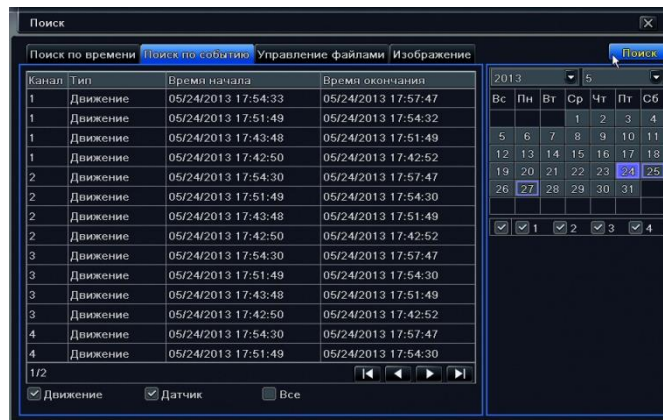


Рис. 5.2. Поиск по событиям.

**Шаг 2:** Выберите каналы и дату. Если число подсвечено синим, это значит, что в этот день велась запись.

**Шаг 3:** Выберите тип событий, который вы хотите увидеть в журнале событий.

**Шаг 4:** Нажмите “Поиск”. События отобразятся в журнале.

**Шаг 5:** Кликните два раза на событии для его воспроизведения.

### 5.3. Управление файлами.

**Шаг 1:** Войдите в Главное меню → Поиск → Управление файлами. См. рис. 5.3.

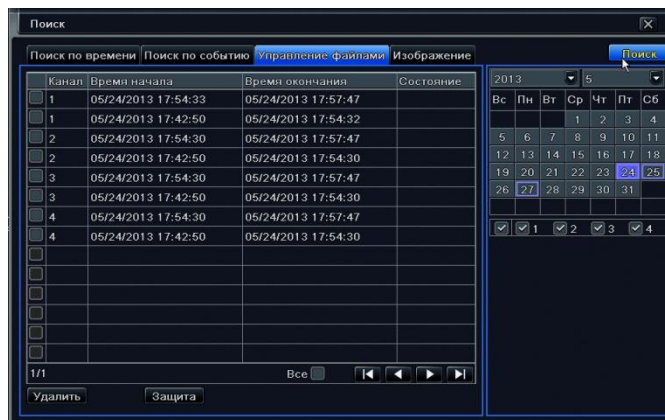


Рис. 5.3. Управление файлами.

**Шаг 2:** Выберите каналы и дату. Если число подсвечено синим, это значит, что в этот день велась запись.

**Шаг 3:** Нажмите “Поиск”. Файлы отобразятся в журнале.

**Защита:** с помощью этой кнопкой можно заблокировать файл. После блокировки файл невозможно будет удалить. Повторно нажатие этой кнопки на защищенном файле снимает блокировку.

**Удалить:** удалить файл.

**Шаг 4:** Вы можете блокировать/разблокировать и удалять все файлы одновременно, для этого поставьте галочку “Все”.

**Шаг 5:** Кликните два раза на файле для его воспроизведения.

## 5.4. Поиск снимков (Изображение).

**Шаг 1:** Войдите в Главное меню→ Поиск→ Изображение.

**Шаг 2:** Выберите каналы и дату. Если число подсвечено синим, это значит, что в этот день велась запись.

**Шаг 3:** Нажмите “Поиск” для поиска сохраненных снимков.

**Шаг 4:** Если снимок сделан системой по движению или тревогой, то двойным нажатием на снимок можно включить воспроизведение тревожного события. На снимках сделанных в ручную такой функции нет.

Вы можете включать блокировку на снимках, так же как и на видеофайлах. Используйте для этого кнопку “Защита”.

## 5.5. Резервное копирование.

Регистратор поддерживает резервное копирование на DVD-RW привод, USB-накопитель и по локальной сети и Интернет через IE или CMS.

**Шаг 1:** Войдите в Главное меню → Архив. См. рис. 5.4.

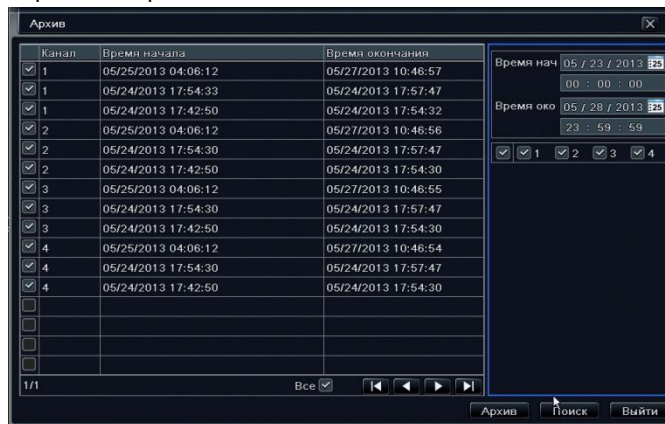


Рис. 5.4. Резервное копирование.

**Шаг 2:** Установите начальное и конечное время. Выберите каналы и дату и нажмите “Поиск”. Все найденные файлы отобразятся в поиске.

**Шаг 3:** Выберите необходимые файлы, или поставьте галочку “Все” для выбора всех файлов и нажмите “Архив”. Появится диалоговое окно резервного копирования см. рис. 5.5.

**Шаг 4:** В окне резервного копирования выберите устройство, на которое будет произведено резервное копирование, и формат файлов (DVR/AVI), так же в этом окне вы можете увидеть информацию о копируемых файлах: кол-во, объем и т.п. Нажмите кнопку “Старт” для начала копирования.

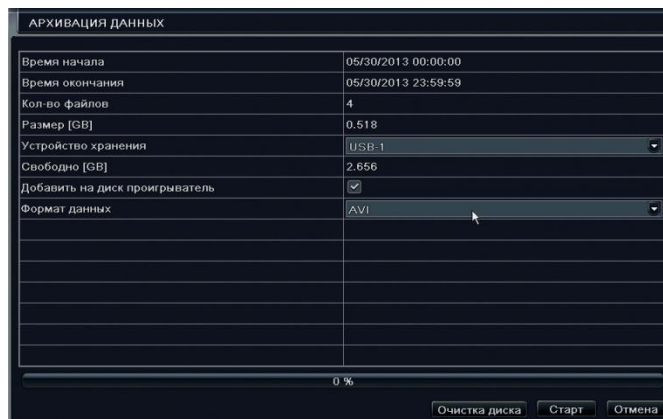


Рис. 5.5. Настройка резервного копирования.

## 6. Управление регистратором.

### 6.1. Информация.

В данном меню можно посмотреть информацию о системе, посмотреть системный журнал, журнал событий, информацию о сети и пользователях онлайн.

#### 6.1.1. Информация о системе.

В данном интерфейсе можно увидеть информацию о регистраторе: имя, ID, версию прошивки формат видеосигнала и т.п.

#### 6.1.2. Журнал событий.

В данном журнале можно посмотреть такие события как обнаружение движения, тревога и потеря видеосигнала.

#### 6.1.3. Системный журнал.

В системном журнале вы можете увидеть все действия, производимые на регистраторе, такие как вход в настройки, запуск резервного копирования, воспроизведения, поиска и другие операции в регистраторе. Вы можете сохранить список событий на USB-накопитель, для этого нажмите кнопку “Экспорт”.

#### **6.1.4. Информация о сети.**

Данный интерфейс отображает всю информацию о сетевых параметрах.

#### **6.1.5. Список пользователей онлайн.**

Данный интерфейс отображает всю информацию о подключенных онлайн пользователях.

**Обновить:** обновить информацию

**Разъединение:** администратор может отключить сеанс пользователя. После этого компьютер пользователя не сможет подключиться к регистратору в течение 5 минут.

#### **6.1.6. Информация о записи.**

Данный интерфейс отображает статус записи.

### **6.2. Ручная тревога.**

В данном интерфейсе можно включить тревогу и подать сигнал на тревожный выход.

### **6.3. Управление HDD.**

#### **Форматирование диска:**

**Внимание:** перед началом записи необходимо отформатировать жесткий диск. На не отформатированный диск запись производиться не будет!

**Шаг 1:** Войдите в Главное меню→ Управление HDD.

**Шаг 2:** Выберите HDD и нажмите кнопку “Формат” для форматирования диска.

**Внимание:** при форматировании вся информация с жесткого диска удаляется.

#### **Дополнительно:**

В данном интерфейсе Вы можете посмотреть информацию о HDD: модель, серийный номер, температуру, SMART и т.п.

## 6.4. Обновление.

В данном интерфейсе вы можете обновить прошивку регистратора.

**Шаг 1:** Скопируйте прошивку на USB-накопитель. И подключите накопитель в USB-порт.

**Шаг 2:** Войдите в Главное меню→ Обновление.

**Шаг 3:** В интерфейсе отобразятся все файлы на накопителе. Выберите файл прошивки и нажмите “Обновить”. Регистратор начнет автоматически обновляться, после обновления перезагрузится и будет готов к работе.

**Внимание:** не отключайте питание при обновлении прошивки регистратора.

## 6.5. Выход из системы.

Войдите в Главное меню→ Выйти. В появившемся диалоговом окне нажмите “ОК”, после этого регистратор завершит сеанс пользователя. Для того чтобы попасть в меню необходимо будет снова ввести имя пользователя и пароль.

## 7. Удаленное наблюдение.

### 7.1. Доступ к регистратору.

Для удаленного доступа к регистратору, регистратор необходимо подключить к локальной сети или Интернету см. п. 4.6. К регистратору можно подключиться с помощью браузера (IE, Safari) к Web-интерфейсу регистратора или с помощью ПО CMS.

#### 7.1.1. Подключение по локальной сети (LAN).

**Шаг 1:** Войдите Главное меню→ Настройка→ Сеть→ Сеть см. п. 4.6.1.

**Шаг 2:** Настройте на регистраторе IP-адрес, маску подсети, шлюз и DNS или включите DHCP.

**Шаг 3:** Откройте IE и введите в адресную строку IP-адрес регистратора.

**Шаг 4:** Установите элементы ActiveX.

**Шаг 5:** После установки элементов ActiveX на экране появится окно авторизации см. рис. 7.1, введите имя пользователя и пароль. После авторизации откроется Web-интерфейс регистратора см. рис. 7.2

**Внимание:** Если вы меняете значение HTTP порта, то для соединения через IE необходимо указать порт (например: если вы установили IP адрес: 192.168.0.100, а HTTP порт 82, то в адресную строку IE необходимо вводить 192.168.0.100:82).

**Внимание:** Имя пользователя и пароль по умолчанию admin/123456.

**Внимание:** Если IE блокирует установку ActiveX см. Приложение 1.

#### 7.1.2. Подключение через Интернет.

- **Подключение к интернету через роутер или виртуальный сервер:**

**Шаг 1:** Войдите Главное меню→ Настройка→ Сеть→ Сеть см. п. 4.6.1.

**Шаг 2:** Настройте на регистраторе IP-адрес, маску подсети, шлюз и DNS или включите DHCP.

**Шаг 3:** На роутере или виртуальном сервер необходимо настроить проброс портов (по умолчанию порты: 80 и 6036).

Разрешите в файрволе/брандмауэре доступ к регистратору.

**Шаг 4:** Откройте IE и введите в адресную строку IP-адрес или DDNS-имя регистратора.

**Шаг 5:** Установите элементы ActiveX.

**Шаг 6:** После установки элементов ActiveX на экране появится окно авторизации, введите имя пользователя и пароль. После авторизации откроется Web-интерфейс регистратора.

**Внимание:** Если вы меняете значение HTTP порта, то для соединения через IE необходимо указать порт (например: если вы установили IP адрес: 192.168.0.100, а HTTP порт 82, то в адресную строку IE необходимо вводить 192.168.0.100:82).

**Внимание:** Имя пользователя и пароль по умолчанию admin/123456.

- **Подключение к интернету на прямую или через ADSL:**

**Шаг 1:** Войдите Главное меню → Настройка → Сеть → Сеть см. п. 4.6.1.

**Шаг 2:** Настройте на регистраторе IP-адрес, маску подсети, шлюз и DNS полученные от провайдера. Если Вы используете ADSL-подключение то включите PPPoE и введите имя пользователя и пароль полученные от провайдера.

Далее повторите шаги 4-6, указанные выше.

Имя пользователя: admin

Пароль: ●●●●●●

Язык: Русский

ВХОД

Рис. 7.1. Окно авторизации.

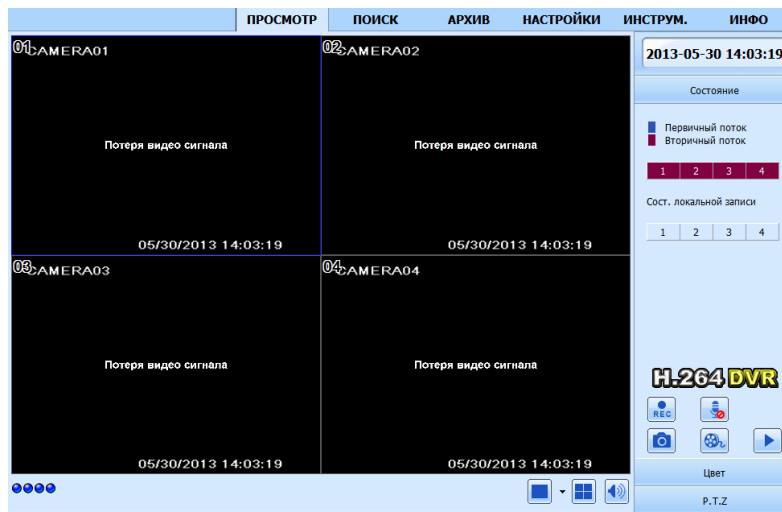


Рис. 7.2. Web-интерфейс регистратора.

### 7.1.3. Подключение через сервис NAT.

**Шаг 1:** Войдите Главное меню→ Настройка→ Сеть→ Сеть см. п. 4.6.1.

**Шаг 2:** Настройте на регистраторе IP-адрес, маску подсети, шлюз и DNS или включите DHCP.

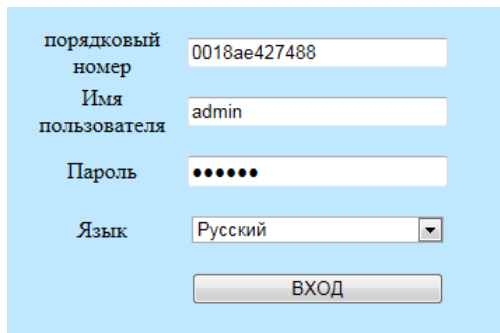
**Шаг 3:** Войдите Главное меню→ Настройка→ Сеть→ NAT см. п. 4.6.4. и включите NAT.

**Шаг 4:** Откройте IE и введите в адресную строку [www.autonat.com](http://www.autonat.com).

**Шаг 5:** Установите элементы ActiveX. После этого откроется окно авторизации, см.рис. 7.3.

**Шаг 6:** В поле порядковый номер введите MAC адрес регистратора (MAC адрес можно посмотреть в Главное меню→ Информация→ Сеть или считать смартфоном QRCODE в Главное меню→ Информация→QRCODE) имя пользователя и пароль.

**Шаг 7:** Нажмите “Вход”. Еще раз установите элементы ActiveX, после этого откроется web-интерфейс регистратора.



порядковый номер	<input type="text" value="0018ae427488"/>
Имя пользователя	<input type="text" value="admin"/>
Пароль	<input type="password" value="•••••"/>
Язык	<input type="text" value="Русский"/>
<input type="button" value="ВХОД"/>	

Рис. 7.3. Авторизация на сервисе NAT.

### 7.2. Доступ к регистратору с MacOS через Safari.

**Внимание:** на данный момент плагин для Safari имеет только 32-битную версию, поэтому необходимо перевести Safari в 32 битный режим.

В меню приложений откройте свойства Safari и включите 32-битный режим.

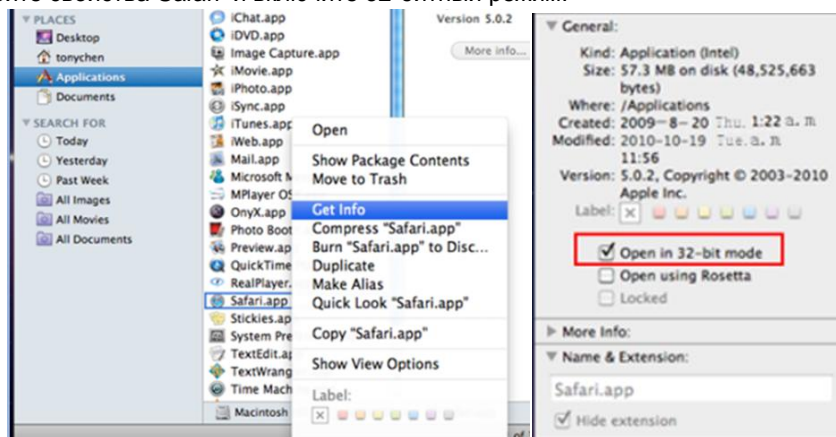


Рис. 7.4. переключение Safari в 32-битный режим.


**Шаг 1:** Войдите Главное меню → Настройка → Сеть → Сеть см. п. 4.6.1.

**Шаг 2:** Настройте на регистраторе IP-адрес, маску подсети, шлюз и DNS или включите DHCP.

**Шаг 3:** Откройте Safari и введите в адресную строку IP-адрес регистратора.

**Шаг 4:** Браузер предложит скачать плагин.



**Шаг 5:** Нажмите  для начала установки плагина, в появившемся окне нажмите “Далее” → “Установить”. Для установки введите имя и пароль учетной записи MacOS.



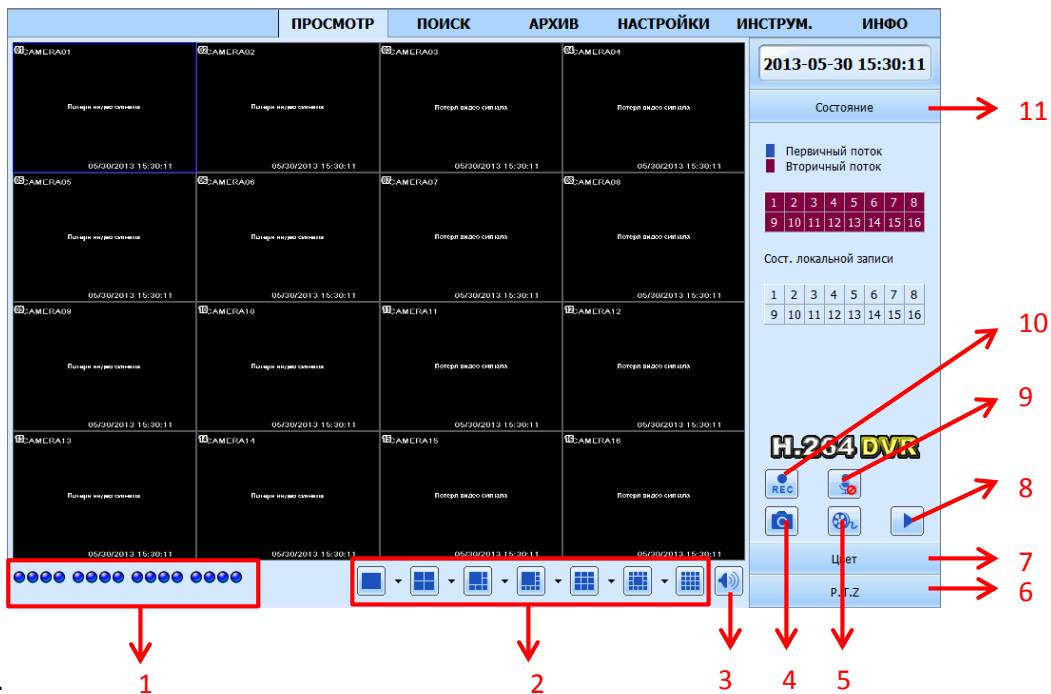
**Шаг 5:** После установки плагина перезапустите Safari.

**Шаг 6:** После перезапуска Safari снова введите в адресную строку IP-адрес регистратора. Появится окно авторизации см. рис. 7.1, введите имя пользователя и пароль. После авторизации откроется Web-интерфейс регистратора см. рис. 7.2.

**Внимание:** Если вы меняете значение HTTP порта, то для соединения через IE необходимо указать порт (например: если вы установили IP адрес: 192.168.0.100, а HTTP порт 82, то в адресную строку IE необходимо вводить 192.168.0.100:82).

**Внимание:** Имя пользователя и пароль по умолчанию admin/123456.


### 7.3. Web-интерфейс регистратора.



#### Панели интерфейса:

1.	Индикация каналов.	5.	Вкл./Выкл. локальную запись.	9.	Двухстороннее аудио.
2.	Выбор раскладки.	6.	Панель управления PTZ.	10.	Ручная запись.
3.	Настройка громкость.	7.	Настройка цветности.	11.	Управление потоками.
4.	Сохранить снимок.	8.	Воспроизведение.		

**Внимание:** При включении ручной записи в Web-интерфейсе, запись будет вестись на локальный компьютер.

В Web-интерфейсе Вы также можете произвольно настраивать раскладки. Для этого нажмите на кнопку  рядом с раскладкой и в появившемся интерфейсе настройте отображение необходимых камер. См. рис. 7.5.

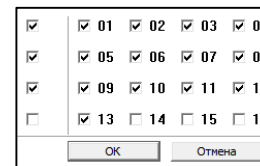


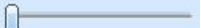





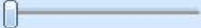




Рис. 7.5. Настройка раскладки.

### Снимок экрана:

При нажатии кнопки  регистратор автоматически делает и сохраняет на компьютер снимок экрана выбранного канала. Пусть сохранения можно настроить в Настройки → Локальные настройки.











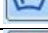
### Настройка цветности:

Кнопка	Описание
 	Настройка яркости.
 	Настройка контраста.
 	Настройка насыщенности.
 	Настройка тона.
	Сбросить настройки по умолчанию.
	Сохранить настройки.

### Настройки PTZ:

Сначала подключите PTZ камеру к регистратору по 485 интерфейсу. Убедитесь, что протокол камеры поддерживается в регистраторе, и проверьте правильность остальных настроек (адрес, скорость и т.п.). Через Web-интерфейс вы можете поворачивать камеру, настраивать скорость поворота, увеличение, фокус и диафрагму.

Кнопка	Описание
--------	----------

	Панель управления поворотом камеры.
	Настройка скорости поворота.
	Настройка диафрагмы.
	Настройка увеличения.
	Настройка фокуса.
	Переход к предустановке.
	Включить круиз.
	Маршрут.
	Автосканирование.
	Вкл./выкл. дворник.
	Вкл./выкл. прожектор.

### Всплывающие меню:

Нажмите правой кнопкой мыши в режиме реального времени для вызова всплывающего меню см. рис. 7.6.

**Первичный/вторичный поток:** регистратор поддерживает два потока первичный и вторичный. Первичный поток соответствует настройкам записи см. п. 4.3.2. и имеет большее разрешение (до D1) и скорость (макс. 25 к/с) и лучшее качество картинки, но требует большой пропускной способности сети. Вторичный поток см. п. 4.6.2. имеет меньшее разрешение (CIF) и скорость (6 к/с), но и требует меньшей пропускной способности от сети.

**Внимание:** При подключении к регистратору по умолчанию камеры открываются во вторичном потоке.

**Все в первичный/вторичный поток:** переключить все каналы в первичный/вторичный поток.

**Вкл.звук:** включить/выключить аудио.

**Полноэкран.:** отобразить камеры на полный экран. Убираются все элементы интерфейса.

**Приблизить:** цифровое увеличение, только в режиме отображения одной камеры.

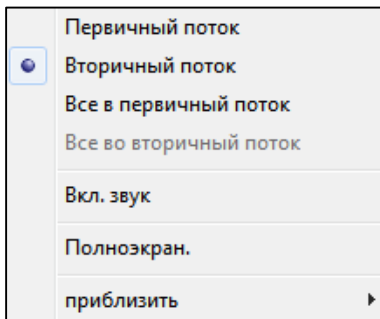



Рис. 7.6. Всплывающее меню.

## 7.4. Удаленное воспроизведение и резервное копирование.

### 7.4.1. Удаленное воспроизведение.

#### Воспроизведение локальных записей:

Для воспроизведения записей сохранённых на локальный компьютер нажмите кнопку . Выберите дату и каналы. Двойное нажатие на файл в списке включит его воспроизведение.

#### Воспроизведение и поиск записей на регистраторе.

##### Поиск по времени:

**Шаг 1:** Войдите в Web-интерфейсе Поиск → Поиск по времен. См. рис. 7.7.

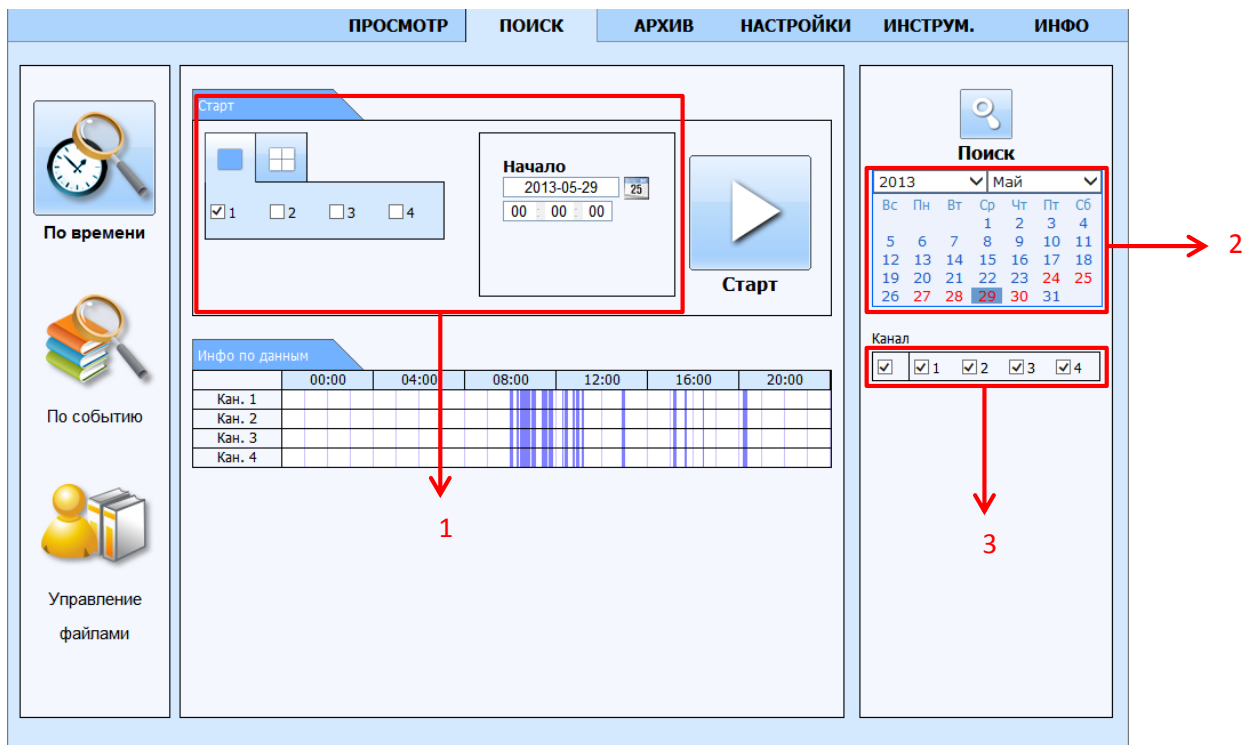


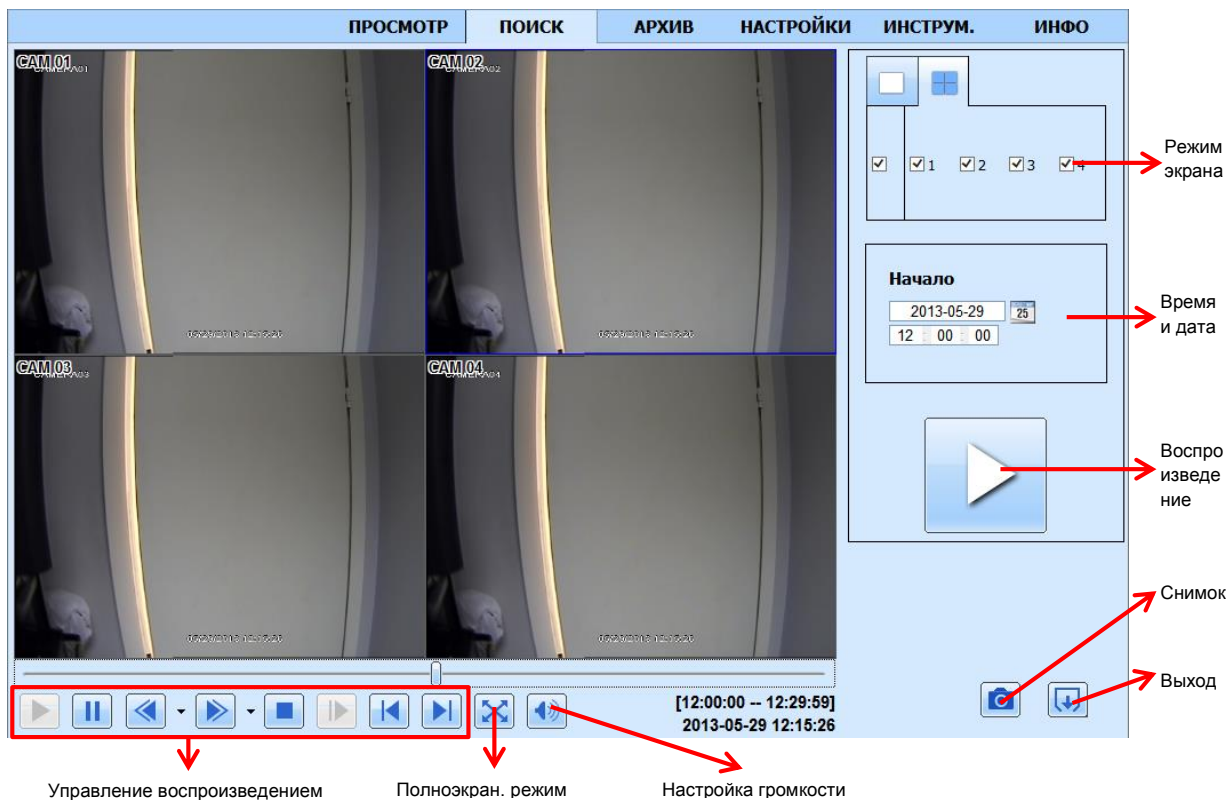
Рис. 7.7. Поиск по времени.

**Шаг 2:** Подсвеченная дата в области №2 означает, что в этот день велась запись. Выберите дату, выберите необходимые каналы в области №2 и нажмите “Поиск”. Записанное видео отобразится в сетке синим цветом.

**Шаг 3:** В области №1 укажите режим экрана и время начал воспроизведения.

**Шаг 4:** Нажмите “Старт” для начала воспроизведения. Для управления воспроизведением используйте панель управления .


**Управление воспроизведением:**




### Поиск по событиям:

**Шаг 1:** Войдите в Web-интерфейсе Поиск → Поиск по событиям. См. рис. 7.8.


ПРОСМОТР      ПОИСК      АРХИВ      НАСТРОЙКИ      ИНСТРУМ.      ИНФО



По времени



По событию




Управление файлами

Список событий

Канал	Начало	Конец	Тип
1	2013-05-28 19:27:15	2013-05-28 19:29:02	Движение
1	2013-05-28 19:24:38	2013-05-28 19:27:15	Движение
1	2013-05-28 19:24:10	2013-05-28 19:24:38	Движение
1	2013-05-28 19:22:33	2013-05-28 19:24:10	Движение
1	2013-05-28 19:19:34	2013-05-28 19:22:32	Движение
1	2013-05-28 18:37:33	2013-05-28 18:38:45	Движение
1	2013-05-28 18:23:25	2013-05-28 18:24:23	Движение
1	2013-05-28 18:21:58	2013-05-28 18:23:24	Движение
1	2013-05-28 18:19:49	2013-05-28 18:21:03	Движение
1	2013-05-28 17:52:24	2013-05-28 17:53:16	Движение
2	2013-05-28 19:27:15	2013-05-28 19:29:02	Движение
2	2013-05-28 19:24:34	2013-05-28 19:27:15	Движение
2	2013-05-28 19:24:10	2013-05-28 19:24:34	Движение
2	2013-05-28 19:22:33	2013-05-28 19:24:10	Движение
2	2013-05-28 19:19:31	2013-05-28 19:22:32	Движение
2	2013-05-28 18:37:32	2013-05-28 18:38:45	Движение
2	2013-05-28 18:23:25	2013-05-28 18:24:23	Движение
2	2013-05-28 18:21:58	2013-05-28 18:23:24	Движение
2	2013-05-28 18:19:48	2013-05-28 18:21:03	Движение
2	2013-05-28 17:52:24	2013-05-28 17:53:16	Движение

1/2 ⏪ ⏩



Поиск

2013    ▾    Май

Вс	Пн	Вт	Ср	Чт	Пт	Сб
			1	2	3	4
5	6	7	8	9	10	11
12	13	14	15	16	17	18
19	20	21	22	23	24	25
26	27	28	29	30	31	

Канал

1     2     3     4

Движение

Датчик

Все

Рис. 7.8. Поиск по событиям.

**Шаг 2:** Выберите дату, каналы и тип событий, нажмите “Поиск”.


**Шаг 3:** Все найденные события отобразятся в списке.

**Шаг 4:** Двойное нажатие на событие включит его воспроизведение.


#### Управление файлами:

**Шаг 1:** Войдите в Web-интерфейсе Поиск → Управление файлами. См. рис. 7.9.


ПРОСМОТР    ПОИСК    АРХИВ    НАСТРОЙКИ    ИНСТРУМ.    ИНФО



По времени



По событию




Управление файлами

Список файлов

Проверка	Канал	Начало	Конец	Состояние
<input type="checkbox"/>	1	2013-05-29 18:23:38	2013-05-29 23:59:59	
<input type="checkbox"/>	1	2013-05-29 14:53:55	2013-05-29 18:23:38	
<input type="checkbox"/>	1	2013-05-29 12:25:43	2013-05-29 14:53:55	
<input type="checkbox"/>	1	2013-05-29 11:38:46	2013-05-29 12:25:43	
<input type="checkbox"/>	1	2013-05-29 11:22:43	2013-05-29 11:38:46	
<input type="checkbox"/>	1	2013-05-29 10:48:52	2013-05-29 11:22:43	
<input type="checkbox"/>	1	2013-05-29 10:36:57	2013-05-29 10:48:52	
<input type="checkbox"/>	1	2013-05-29 10:16:33	2013-05-29 10:36:57	
<input type="checkbox"/>	1	2013-05-29 00:00:00	2013-05-29 10:16:33	
<input type="checkbox"/>	2	2013-05-29 20:07:51	2013-05-29 23:59:59	
<input type="checkbox"/>	2	2013-05-29 14:53:55	2013-05-29 20:07:51	
<input type="checkbox"/>	2	2013-05-29 12:25:39	2013-05-29 14:53:55	
<input type="checkbox"/>	2	2013-05-29 11:38:38	2013-05-29 12:25:39	
<input type="checkbox"/>	2	2013-05-29 11:22:35	2013-05-29 11:38:38	
<input type="checkbox"/>	2	2013-05-29 10:48:44	2013-05-29 11:22:35	
<input type="checkbox"/>	2	2013-05-29 10:36:53	2013-05-29 10:48:44	
<input type="checkbox"/>	2	2013-05-29 10:16:30	2013-05-29 10:36:53	
<input type="checkbox"/>	2	2013-05-29 00:00:00	2013-05-29 10:16:30	
<input type="checkbox"/>	3	2013-05-29 20:07:49	2013-05-29 23:59:59	
<input type="checkbox"/>	3	2013-05-29 14:53:59	2013-05-29 20:07:49	

Все    Инверсия    1/2



Поиск

2013    Май

Вс	Пн	Вт	Ср	Чт	Пт	Сб
			1	2	3	4
5	6	7	8	9	10	11
12	13	14	15	16	17	18
19	20	21	22	23	24	25
26	27	28	29	30	31	

Канал

1     2     3     4

Рис. 7.9. Управление файлами.

**Шаг 2:** Выберите дату, каналы и нажмите “Поиск”.

**Шаг 3:** Все найденные файлы отобразятся в списке.

**Заблок.:** с помощью этой кнопкой можно заблокировать файл. После блокировки файл невозможно будет удалить.

**Разблок:** разблокировать файл.

**Удалить:** удалить файл.

## 7.4.2. Резервное копирование.

Нажмите в Web-интрфейсе кнопку “Архив” см. рис. 7.10.


ПРОСМОТР    ПОИСК    АРХИВ    НАСТРОЙКИ    ИНСТРУМ.    ИНФО

**Данные**

Проверка	Канал	Начало	Конец	Состояние
<input type="checkbox"/>	1	2013-05-28 17:52:24	2013-05-28 17:53:16	
<input type="checkbox"/>	1	2013-05-28 18:19:49	2013-05-28 18:21:03	
<input type="checkbox"/>	1	2013-05-28 18:21:58	2013-05-28 18:23:24	
<input type="checkbox"/>	1	2013-05-28 18:23:25	2013-05-28 18:24:23	
<input type="checkbox"/>	1	2013-05-28 18:37:33	2013-05-28 18:38:45	
<input type="checkbox"/>	1	2013-05-28 19:19:34	2013-05-28 19:22:32	
<input type="checkbox"/>	1	2013-05-28 19:22:33	2013-05-28 19:24:10	
<input type="checkbox"/>	1	2013-05-28 19:24:10	2013-05-28 19:24:38	
<input type="checkbox"/>	1	2013-05-28 19:24:38	2013-05-28 19:27:15	
<input type="checkbox"/>	1	2013-05-28 19:27:15	2013-05-28 19:29:02	
<input type="checkbox"/>	1	2013-05-29 09:56:58	2013-05-29 09:58:45	
<input type="checkbox"/>	1	2013-05-29 09:58:46	2013-05-29 10:00:27	
<input type="checkbox"/>	1	2013-05-29 10:00:47	2013-05-29 10:02:30	
<input type="checkbox"/>	1	2013-05-29 10:15:21	2013-05-29 10:16:33	
<input type="checkbox"/>	1	2013-05-29 10:16:33	2013-05-29 10:18:53	
<input type="checkbox"/>	1	2013-05-29 10:24:17	2013-05-29 10:25:32	
<input type="checkbox"/>	1	2013-05-29 10:25:32	2013-05-29 10:26:23	
<input type="checkbox"/>	1	2013-05-29 10:30:38	2013-05-29 10:36:57	
<input type="checkbox"/>	1	2013-05-29 10:36:57	2013-05-29 10:40:27	
<input type="checkbox"/>	1	2013-05-29 10:41:18	2013-05-29 10:44:29	

Все    Инверсия    1/14    << < > >>

Путь к файлу     Просмотр    Архив

  
**Поиск**

**Начало**

2013-05-28 25

00 : 00 : 00

**Конец**

2013-05-30 25

23 : 59 : 59

Канал

1    2    3    4

Рис. 7.10. Резервное копирование.

**Шаг 1:** Выберите каналы, начальное и конечное время и нажмите кнопку “Поиск”, все найденные файлы отобразятся в списке.

**Шаг 3:** Выберите необходимые файлы, укажите путь сохранения и нажмите кнопку “Архив” для начала резервного копирования.

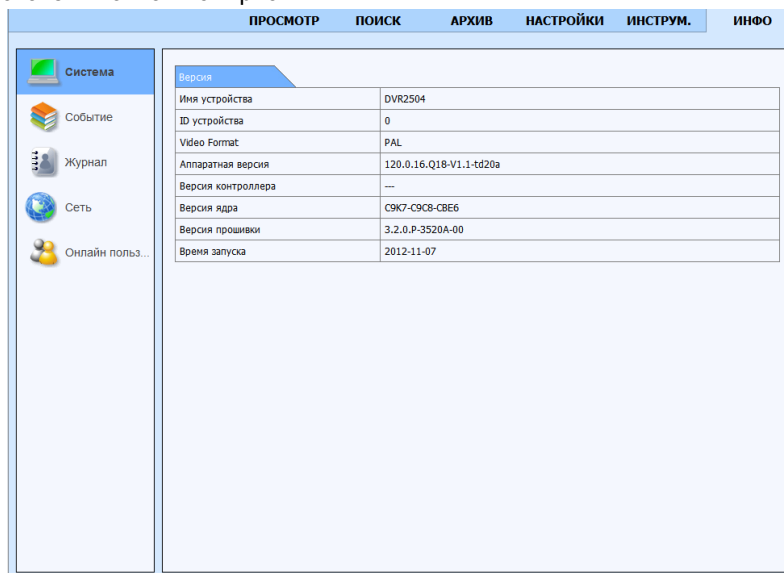


## 7.6. Инструменты.

В данном интерфейсе вы можете включать ручную тревогу, управлять жесткими дисками и обновлять прошивку. Все действия через Web-интерфейс идентичны действиям на регистраторе.

## 7.7. Информация.

В данном интерфейсе можно посмотреть информацию о системе, посмотреть системный журнал, журнал событий, информацию о сети и пользователях онлайн см. рис. 7.12.



Версия	
Имя устройства	DVR2504
ID устройства	0
Video Format	PAL
Аппаратная версия	120.0.16.Q18-V1.1-td20a
Версия контроллера	---
Версия ядра	C9K7-C9C8-CBE6
Версия прошивки	3.2.0.P-3520A-00
Время запуска	2012-11-07

Рис. 7.12. Информация.

## 8. Доступ со смартфонов/планшетов.

### 8.1. Доступ с iOS.

**Шаг 1:** Откройте на устройстве AppStore.

**Шаг 2:** Найдите приложение SuperLivePro для iPhone или SuperLivePro HD для iPad.

**Шаг 3:** Установите приложение на устройство.

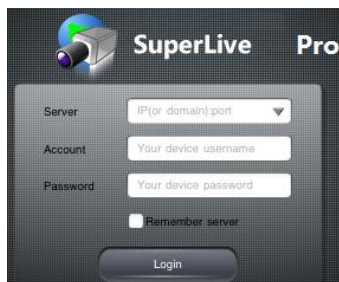


Поиск и установка SuperLivePro.

#### Работа в SuperLivePro.

##### 1. Авторизация.

Введите IP адрес или имя регистратора. Введите имя и пароль пользователя (по умолчанию admin/123456). Используйте кнопку ▼ для быстрого доступа к сохраненным настройкам.



## 2. Основной интерфейс.



	Просмотр снимков.		4-х канальный режим.
	Воспроизведение		Снимок.
	Настройки		Запись.
	Информация		Аудио.
	Список регистраторов.		Двухстороннее аудио.
	Выход.		Настройка цветности.
	Одноканальный режим		Управление PTZ







	Поворот PTZ вверх.		Поворот PTZ вниз.
	Поворот PTZ влево.		Поворот PTZ вправо.
	Остановка вращения PTZ.		Увеличение/фокус/диафрагма.
	Уменьшение/фокус/диафрагма.		Переход в след. интерфейс.
	Переход в пред. интерфейс.	Preset	Переход к предустановке.
Cruise	Круиз.	Speed	Скорость поворота PTZ.


### 3. Просмотр снимков.

Нажмите на кнопку для входа в интерфейс просмотра снимков. Выберите изображение для просмотра. Вы можете копировать и удалять выбранное изображение.




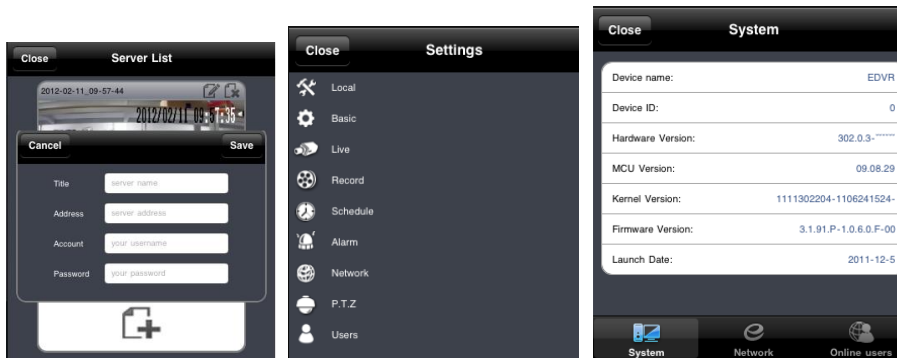
Нажмите кнопку  для входа в список регистраторов. Нажмите  для добавления нового регистратора. Нажмите для  редактирования параметров и  для удаления регистратора их списка.

## 6. Настройка регистратора.

Нажмите кнопку  для входа в интерфейс настройки регистратора. Вы можете настраивать большинство параметров регистратора с мобильного устройства.

## 7. Информация.

Нажмите кнопку  для входа в интерфейс информации. Вы можете просмотреть информацию о регистраторе, сетевых настройках и пользователях онлайн.



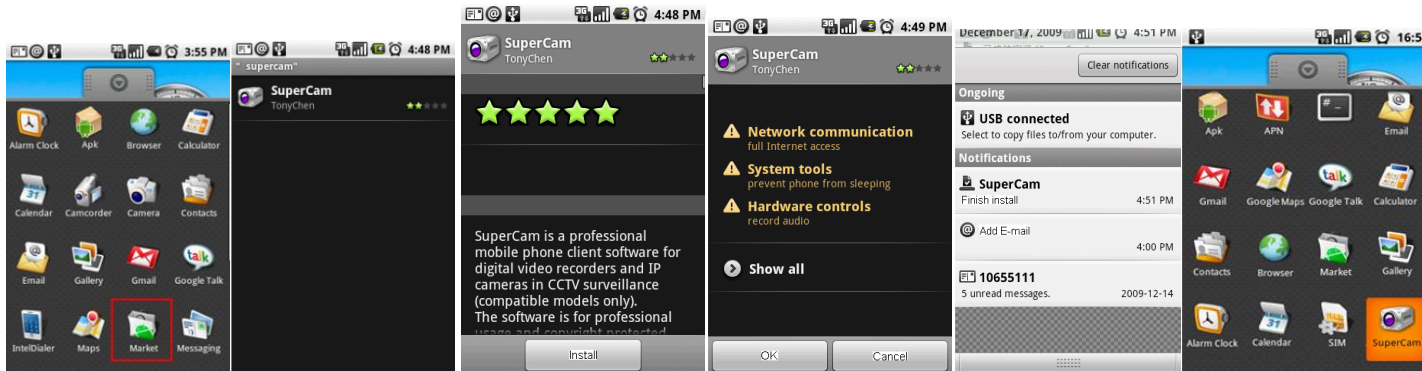
Интерфейсы: список регистраторов, настройки, информация.

## 8.2. Доступ с Android.

**Шаг 1:** Откройте на устройстве Google Play.


**Шаг 2:** Найдите приложение SuperLivePro для телефонов или SuperLivePro HD для планшетов.

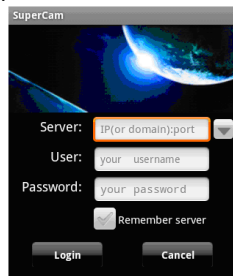
**Шаг 3:** Установите приложение на устройство.



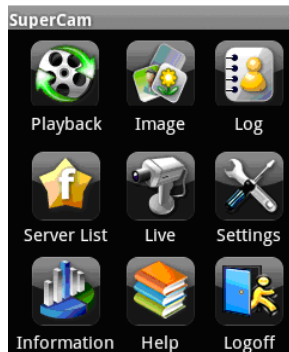
Поиск и установка SuperLivePro.

### 1. Авторизация.

Введите IP адрес или имя регистратора. Введите имя и пароль пользователя (по умолчанию admin/123456). Используйте кнопку  для быстрого доступа к сохраненным настройкам.



## 2. Основной интерфейс.



【Playback】	Воспроизведение.	【Image】	Просмотр снимков.
【Log】	Журнал.	【Server List】	Список регистраторов.
【Live】	Режим реального времени.	【Settings】	Настройки.
【Information】	Информация.	【Help】	Помощь
【Logoff】	Выход и возвращение к интерфейсу авторизации.		

## 3. Режим реального времени.



	Стоп.		Одноканальный режим.
	Режим экрана.		4-х канальный режим.
	Снимок		Управление PTZ.
	Двухстороннее аудио.		Запись.
	Вкл./выкл. аудио.		Спрятать панель.

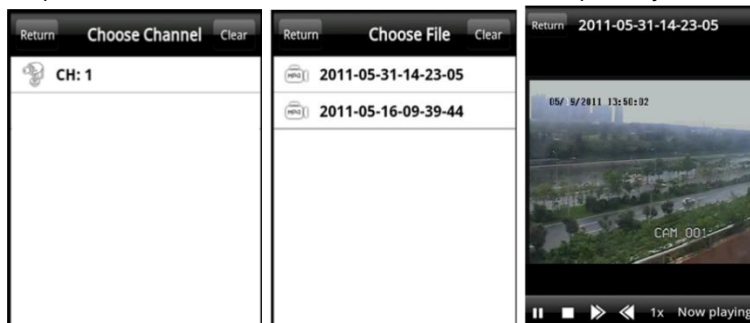
#### 4. Просмотр снимков.






	Первый снимок.
	Предыдущий снимок.
	Следующий снимок.
	Последний снимок.
	Увеличение.
	Уменьшение.
	Удаление.

#### 5. Воспроизведение.

Нажмите “Playback” в главном меню для входа в интерфейс воспроизведения. Выберите канал, затем выберите файл и нажмите на него для начала воспроизведения.. Нажмите “Return” для выхода в предыдущий интерфейс.



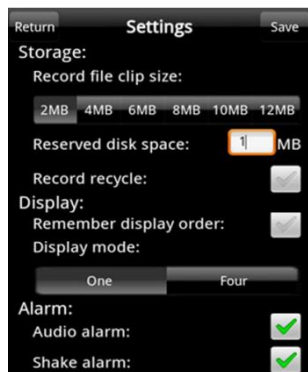
#### 6. Список регистраторов.

Нажмите кнопку “Server List” в главном меню для входа в список регистраторов. Нажмите  для добавления нового регистратора. Нажмите для  редактирования параметров и  для удаления регистратора их списка.

## 7. Настройка.

Нажмите кнопку “Settings” в главном меню для входа в настройки

Alarm	<p>Если включена Audio Alarm, то при движении, тревоге или потере видеосигнала включится звуковой сигнал.</p> <p>Если включена Shake Alarm, то при движении, тревоге или потере видеосигнала включится вибрация телефона.</p>
Storage	<p>Record file clip size: максимальный размер записанного файла.</p> <p>Reserved disk space: зарезервированный объем на SD карте для видео и изображений</p>



	Record recycle: вкл./выкл. цикличной записи.
Display	Настройка режимов экрана.

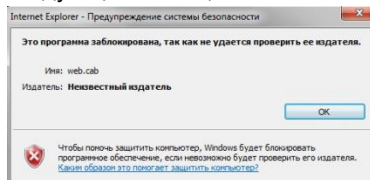
## 8. Информация.

Нажмите кнопку "Information" в главном меню для входа в интерфейс информации.

# Приложение 1.

## 1. IE блокирует установку ActiveX.

Если IE блокирует установку ActiveX и выдает следующее сообщение:



Это значит, что в настройках безопасности отключена установка неподписанных элементов ActiveX. Войдите в Сервис→Свойства обозревателя/браузера→ Безопасность → Другой см. рис. 9.1. В появившемся окне включите загрузку неподписанных элементов ActiveX. Также можно установить значение “Предлагать” см. рис. 9.2.

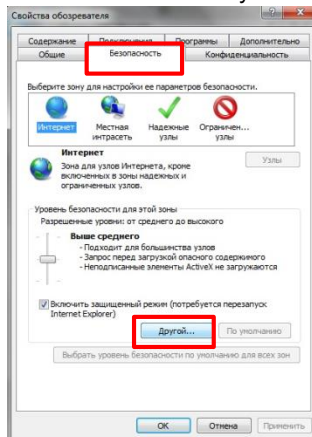


Рис. 9.1. Вкладка безопасность.

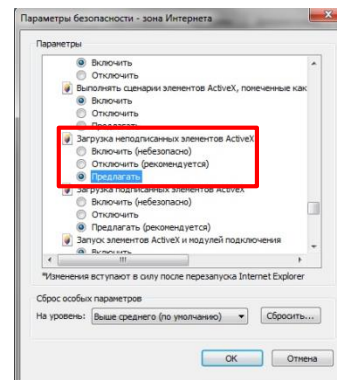


Рис. 9.2. Изменение параметра установки ActiveX.

## 2. Системные требования к компьютеру для удаленного просмотра.

### Минимальные системные требования.

Компонент	Параметры
Процессор	Intel Celeron 2.4G
Мат.плата	Intel 845
HDD	80Gb
Оперативная память	512Mb
Видеокарта	NVIDIA GeForce MX440/FX5200 ATIRADEON 7500/X300
ОС	Windows XP(SP3) / VISTA/ Win 7
DirectX	9.0

### Рекомендуемые системные требования.

Компонент	Параметры
Процессор	Intel Core(TM)2 Duo CPU E4600
Мат.плата	G31/P31 chip
HDD	80Gb
Оперативная память	1Gb
Видеокарта	GMA3100/NVIDIA GeForce 8400/ ATI RADEON HD3450
ОС	Windows XP(SP3) / VISTA/ Win 7
DirectX	9.0

**Приложение 2. Расчет объема HDD.**

Вы можете самостоятельно рассчитать необходимый объем жесткого диска. Ниже приведена таблица с примерными размерами записи.

Формат видеосигнала	Разрешение	Скорость записи (к/с)	Качество видео	Бит-рейт (kbps)	Используемое пространство (Mb/час)
PAL	1080P	25	Отличное	12M	5400
			Хорошее	9M	4050
			Среднее	7M	3150
			Низкое	6M	2700
			Ниже	4M	1800
			Худшее	1.5M	675
PAL	720P	25	Отличное	6144	2700
			Хорошее	5420	2250
			Среднее	4096	1800
			Низкое	3072	1350
			Ниже	2048	900
			Худшее	1024	450

**Формула расчета:** Общий объем = Используемое пространство (Mb/час) x время записи (час) x кол-во каналов.

**Например:** используются 4 камеры в PAL, в разрешении 720P, с худшим качеством и скоростью 25 к/с. Глубина архива должна быть 30 дней.

Общий объем = 450(Mb/час) x 24(часа в день) x 4(кол-во каналов) x 30(дней)= 1296000 (Mb)=1266(Gb).

**Внимание:** рекомендуем использовать жесткие диски **Seagate** для работы с регистратором.

## Приложение 3. Спецификация LVR-9604A.

Формат сжатия	H.264
Видеовыходы	VGA x 1, HDMI x 1, BNC x 1
Видеовходы	BNC x 4
Поддержка IP камер / пропускная способность	1 (до 720P) / 6Mbps
Разрешение HDMI/VGA	1920×1080/1280*1024 /1024*768/ 800*600
Разрешение записи	1920x 1080(1080P), 1280 x 720(720P), 960 x 576(WD1)
Скорость отображения	100 к/с
Скорость записи	1080P - 50 к/с, 720P/WD1 - 100 к/с,
Аудиовыходы	RCA X4
Аудиовходы	RCA X1
Тревожные входы	4 (НО или НЗ)
Тревожные выходы	1
Режим записи	Ручная, по расписанию, по движению, по тревоге
Тип	Пентаплекс
Сеть	RJ45 (LAN, INTERNET)
Управление PTZ	Да
Интерфейсы	RS485, USB2.0 x 2
HDD	SATA x 1 до 6Тб.
Пульт ДУ	Да
Питание	12В/2А
Температура	0°С-50°С
Влажность	10%-90%
Мощность (без HDD)	≤6W
Размеры	255(Ш) x 210(Д) x 42(В) мм.

## Приложение 3. Спецификация LVR-9608A.

Формат сжатия	H.264
Видеовыходы	VGA x 1, HDMI x 1, BNC x 1
Видеовходы	BNC x 8
Поддержка IP камер / пропускная способность	4 (до 1080P) / 24Mbps
Разрешение HDMI/VGA	1920×1080/1280*1024 /1024*768/ 800*600
Разрешение записи	1920x 1080(1080P), 1280 x 720(720P), 960 x 576(WD1)
Скорость отображения	200 к/с
Скорость записи	1080P - 100 к/с, 720P/WD1 - 200 к/с,
Аудиовходы	RCA X4
Аудиовыходы	RCA X1
Тревожные входы	4 (НО или НЗ)
Тревожные выходы	1
Режим записи	Ручная, по расписанию, по движению, по тревоге
Тип	Пентаплекс
Сеть	RJ45 (LAN, INTERNET)
Управление PTZ	Да
Интерфейсы	RS485, USB2.0 x 2
HDD	SATA x 1 до 6Тб.
Пульт ДУ	Да
Питание	12В/2А
Температура	0°С-50°С
Влажность	10%-90%
Мощность (без HDD)	≤8W
Размеры	255(Ш) x 210(Д) x 42(В) мм.

## Приложение 3. Спецификация LVR-9616A.

Формат сжатия	H.264
Видеовыходы	VGA x 1, HDMI x 1, BNC x 1
Видеовходы	BNC x 16
Поддержка IP камер / пропускная способность	8 (до 1080P) / 24Mbps
Разрешение HDMI/VGA	1920×1080/1280*1024 /1024*768/ 800*600
Разрешение записи	1920x 1080(1080P), 1280 x 720(720P), 960 x 576(WD1)
Скорость отображения	400 к/с
Скорость записи	1080P - 200 к/с, 720P/WD1 - 400 к/с,
Аудиовходы	RCA X4
Аудиовыходы	RCA X1
Тревожные входы	4 (НО или НЗ)
Тревожные выходы	1
Режим записи	Ручная, по расписанию, по движению, по тревоге
Тип	Пентаплекс
Сеть	RJ45 (LAN, INTERNET)
Управление PTZ	Да
Интерфейсы	RS485, USB2.0 x 2
HDD	SATA x 2 до 6Тб.
Пульт ДУ	Да
Питание	12В/4А
Температура	0°C-50°C
Влажность	10%-90%
Мощность (без HDD)	≤12W
Размеры	430(Ш) × 300(Д) × 55(В) мм.